

SEN1500

ANÁLISIS DE RESULTADOS DE SEGUIMIENTO A LOS DOS AÑOS DE EDAD CORREGIDA, 2008-2009



SOCIEDAD ESPAÑOLA DE NEONATOLOGÍA

Marzo 2014

INDICE

1. Centros participantes y colaboradores. Coordinadores.**2. Metodología.****3. Diagrama de flujo de los recién nacidos seleccionados para el seguimiento.****4. Resultados de seguimiento a los dos años de edad corregida. Análisis preliminar de los datos de 2008-2009 por intervalos de peso y edad gestacional y por bajo peso al nacimiento**

Tabla 1a. Seguimiento de los niños con peso al nacimiento $\leq 1500g$; SEN1500. **Características perinatales de los niños con seguimiento a los dos años de edad corregida. Años 2008 y 2009. n(%)**

(peso al nacimiento)

Tabla 1b. Seguimiento de los niños con peso al nacimiento $\leq 1500g$; SEN1500. **Características perinatales de los niños con seguimiento a los dos años de edad corregida. Años 2008 y 2009. n(%)**

(edad gestacional)

Tabla 1c. Seguimiento de los niños con peso al nacimiento $\leq 1500g$; SEN1500. **Características perinatales de los niños con seguimiento a los dos años de edad corregida. Años 2008 y 2009. n(%)**

(bajo peso al nacimiento)

Tabla 2a. Seguimiento de los niños con peso al nacimiento $\leq 1500g$; SEN1500. **Percentiles de peso, talla y perímetro craneal en los niños con seguimiento a los dos años de edad corregida. Años 2008 y 2009. n(%)**

(peso al nacimiento)

Tabla 2b. Seguimiento de los niños con peso al nacimiento $\leq 1500g$; SEN1500. **Percentiles de peso, talla y perímetro craneal en los niños con seguimiento a los dos años de edad corregida. Años 2008 y 2009. n(%)**

(edad gestacional)

Tabla 2c. Seguimiento de los niños con peso al nacimiento $\leq 1500g$; SEN1500. **Percentiles de peso, talla y perímetro craneal en los niños con seguimiento a los dos años de edad corregida. Años 2008 y 2009. n(%)**

(bajo peso al nacimiento)

Tabla 3a. Seguimiento de los niños con peso al nacimiento $\leq 1500g$; SEN1500. **Intervenciones tempranas requeridas por los niños con seguimiento a los dos años de edad corregida. Años 2008 y 2009. n (%)**

(peso al nacimiento)

Tabla 3b. Seguimiento de los niños con peso al nacimiento $\leq 1500g$; SEN1500. **Intervenciones tempranas requeridas por los niños con seguimiento a los dos años de edad corregida. Años 2008 y 2009. n (%)**

(edad gestacional)

Tabla 3c. Seguimiento de los niños con peso al nacimiento $\leq 1500g$; SEN1500. **Intervenciones tempranas requeridas por los niños con seguimiento a los dos años de edad corregida. Años 2008 y 2009. n (%)**

(bajo peso al nacimiento)

Tabla 4a. Seguimiento de los niños con peso al nacimiento $\leq 1500g$; SEN1500. **Alteraciones motoras de los niños con seguimiento a los dos años de edad corregida. Años 2008 y 2009. n (%)**

(peso al nacimiento)

Tabla 4b. Seguimiento de los niños con peso al nacimiento $\leq 1500g$; SEN1500. **Alteraciones motoras de los niños con seguimiento a los dos años de edad corregida. Años 2008 y 2009. n (%)**

(edad gestacional)

Tabla 4c. Seguimiento de los niños con peso al nacimiento $\leq 1500g$; SEN1500. **Alteraciones motoras de los niños con seguimiento a los dos años de edad corregida. Años 2008 y 2009. n (%)**

(bajo peso al nacimiento)

Tabla 5a. Seguimiento de los niños con peso al nacimiento $\leq 1500g$; SEN1500. **Desarrollo normal para su edad corregida de los niños con seguimiento a los dos años de edad corregida. Años 2008 y 2009. n (%)**

(peso al nacimiento)

Tabla 5b. Seguimiento de los niños con peso al nacimiento $\leq 1500g$; SEN1500. **Desarrollo normal para su edad corregida de los niños con seguimiento a los dos años de edad corregida. Años 2008 y 2009. n (%)**

(edad gestacional)

Tabla 5c. Seguimiento de los niños con peso al nacimiento $\leq 1500g$; SEN1500. **Desarrollo normal para su edad corregida de los niños con seguimiento a los dos años de edad corregida. Años 2008 y 2009. n (%)**

(bajo peso al nacimiento)

Tabla 6a. Seguimiento de los niños con peso al nacimiento $\leq 1500g$; SEN1500. **Parálisis cerebral en los niños con seguimiento a los dos años de edad corregida. Años 2008 y 2009. n (%)**

(peso al nacimiento)

Tabla 6b. Seguimiento de los niños con peso al nacimiento $\leq 1500g$; SEN1500. **Parálisis cerebral en los niños con seguimiento a los dos años de edad corregida. Años 2008 y 2009. n (%)**

(edad gestacional)

Tabla 6c. Seguimiento de los niños con peso al nacimiento $\leq 1500g$; SEN1500. **Parálisis cerebral en los niños con seguimiento a los dos años de edad corregida. Años 2008 y 2009. n (%)**

(bajo peso al nacimiento)

Tabla 7a. Seguimiento de los niños con peso al nacimiento $\leq 1500g$; SEN1500. **Dificultades de relación con el medio en los niños con seguimiento a los dos años de edad corregida. Años 2008 y 2009. n (%)**

(peso al nacimiento)

Tabla 7b. Seguimiento de los niños con peso al nacimiento $\leq 1500g$; SEN1500. **Dificultades de relación con el medio en los niños con seguimiento a los dos años de edad corregida. Años 2008 y 2009. n (%)**

(edad gestacional)

Tabla 7c. Seguimiento de los niños con peso al nacimiento $\leq 1500g$; SEN1500. **Dificultades de relación con el medio en los niños con seguimiento a los dos años de edad corregida. Años 2008 y 2009. n (%)**

(bajo peso al nacimiento)

Tabla 8a. Seguimiento de los niños con peso al nacimiento $\leq 1500g$; SEN1500. **Asma y su tratamiento en los niños con seguimiento a los dos años de edad corregida. Años 2008 y 2009. n (%)**

(peso al nacimiento)

Tabla 8b. Seguimiento de los niños con peso al nacimiento $\leq 1500g$; SEN1500. **Asma y su tratamiento en los niños con seguimiento a los dos años de edad corregida. Años 2008 y 2009. n (%)**

(edad gestacional)

Tabla 8c. Seguimiento de los niños con peso al nacimiento $\leq 1500g$; SEN1500. **Asma y su tratamiento en los niños con seguimiento a los dos años de edad corregida. Años 2008 y 2009. n (%)**

(bajo peso al nacimiento)

Tabla 9a. Seguimiento de los niños con peso al nacimiento $\leq 1500g$; SEN1500. **Reingresos y sus causas observadas de los niños con seguimiento a los dos años de edad corregida. Años 2008 y 2009. n (%)**

(peso al nacimiento)

Tabla 9b. Seguimiento de los niños con peso al nacimiento $\leq 1500g$; SEN1500. **Reingresos y sus causas observadas de los niños con seguimiento a los dos años de edad corregida. Años 2008 y 2009. n (%)**

(edad gestacional)

Tabla 9c. Seguimiento de los niños con peso al nacimiento $\leq 1500g$; SEN1500. **Reingresos y sus causas observadas de los niños con seguimiento a los dos años de edad corregida. Años 2008 y 2009. n (%)**

(bajo peso al nacimiento)

1. Centros participantes y colaboradores. Coordinadores.

Centros participantes y colaboradores:

La información que aparece a continuación, referente a los hospitales y responsables, está tal y como aparece en la web:

<http://gandalf09.informance.es/SEN1500/Inicio2.jsp>

El mantenimiento de dicha información corre a cargo de los responsables de cada uno de los hospitales y puede realizarse a través de la dirección anterior.

H.C.U. De Santiago (A Coruña)

Dr. Jose M^a Fraga Bermudez / Dra. Maria I Martinez Soto

H.G.U. De Alicante (Alicante)

Miriam Salvador Iglesias / Honorio Sánchez Zaplana

H. Central De Asturias (Asturias)

Belén Fernández Colomer / José Enrique García López

H. De Cabueñes (Asturias)

Adela Rodriguez

H. Clínic De Barcelona (Barcelona)

Dr. Josep Figueras Aloy / Dr. Francesc Botet Mussons

H. De La Santa Creu I Sant Pau (Barcelona)

Gemma Ginovart Galiana

H. San Pedro De Alcántara (Cáceres)

Dr. María Jesús López Cuesta

H. Puerta Del Mar (Cádiz)

Isabel Benavente

H.U. Reina Sofía (Córdoba)

J.M. Guzman Cabañas / Pilar Jaraba Caballero

H. Virgen De Las Nieves (Granada)

Maria Fernanda Moreno Galdo / Jose Antonio Hurtado Suazo

H. Donostia (Guipuzcoa)

Dra M^a Dolores Elorza Fernandez / Dra Oihana Muga Zuriarrain

H. Juan Ramón Jiménez (Huelva)

Jose Angel Morilla Sanchez

H. San Millán San Pedro (La Rioja)

M^a Yolanda Ruiz del Prado / Ines Esteba Díez

H.I. La Paz (Madrid)

Dr. Jesus Pérez Rodriguez / Dra. Celia Diaz

H. De Getafe (Madrid)

Lucía Cabanillas Vilaplana / Irene Cuadrado Perez

H. Severo Ochoa (Madrid)

M^a Jose Santos Muñoz

H. Puerta De Hierro (Madrid)

Carmen González Armengod / Carmen Muñoz Labian

Complejo Hospitalario Pontevedra (Pontevedra)

Javier Vilas

H.U. Salamanca (Salamanca)

Dra. Pilar Garcia Gonzalez

H.U. Rio Hortega (Valladolid)

M^ª Mar Montejo Vicente / Raquel Izquierdo Caballero

H. Txagorritxu (Vitoria)

M^ª Mercedes Martinez

H. U. Basurto (Vizcaya)

Gabriel Saitua Iturriaga / Alberto Pérez Legorburu

COMISIÓN SEN1500

Coordinación científica:

1. Dr. Josep Figueras Aloy. Hospital Clínic de Barcelona (Barcelona).
2. Dr. Jesús Pérez-Rodríguez. Vicepresidente. Hospital Infantil La Paz (Madrid).
3. Dra. Juana M^a Guzmán Cabañas. Hospital Reina Sofía (Córdoba).
4. Dra. Carmen González Armengod. Hospital Puerta de Hierro (Madrid)
5. Dra. Pilar García González. Hospital Universitario de Salamanca (Salamanca).
6. Dra. Laura San Feliciano. Hospital Universitario de Salamanca (Salamanca)
7. Dra. Celia Díaz González. Hospital Infantil La Paz (Madrid).
8. Dra. Begoña Loureiro. Hospital de Cruces (Bilbao).

Coordinación epidemiológica:

9. Dra. Cristina Fernández Pérez. Unidad de Apoyo a la Investigación. Hospital Clínico San Carlos (Madrid).

10. Náyade del Prado González. Unidad de Apoyo a la Investigación. Hospital Clínico San Carlos (Madrid).

Coordinación informática:

11. Pablo Díaz. INFORMANCE S.L. (Valencia).



2. Metodología.

Toda la información recogida en este informe procede de la base de datos SEN1500 cerrada **diciembre de 2013**.

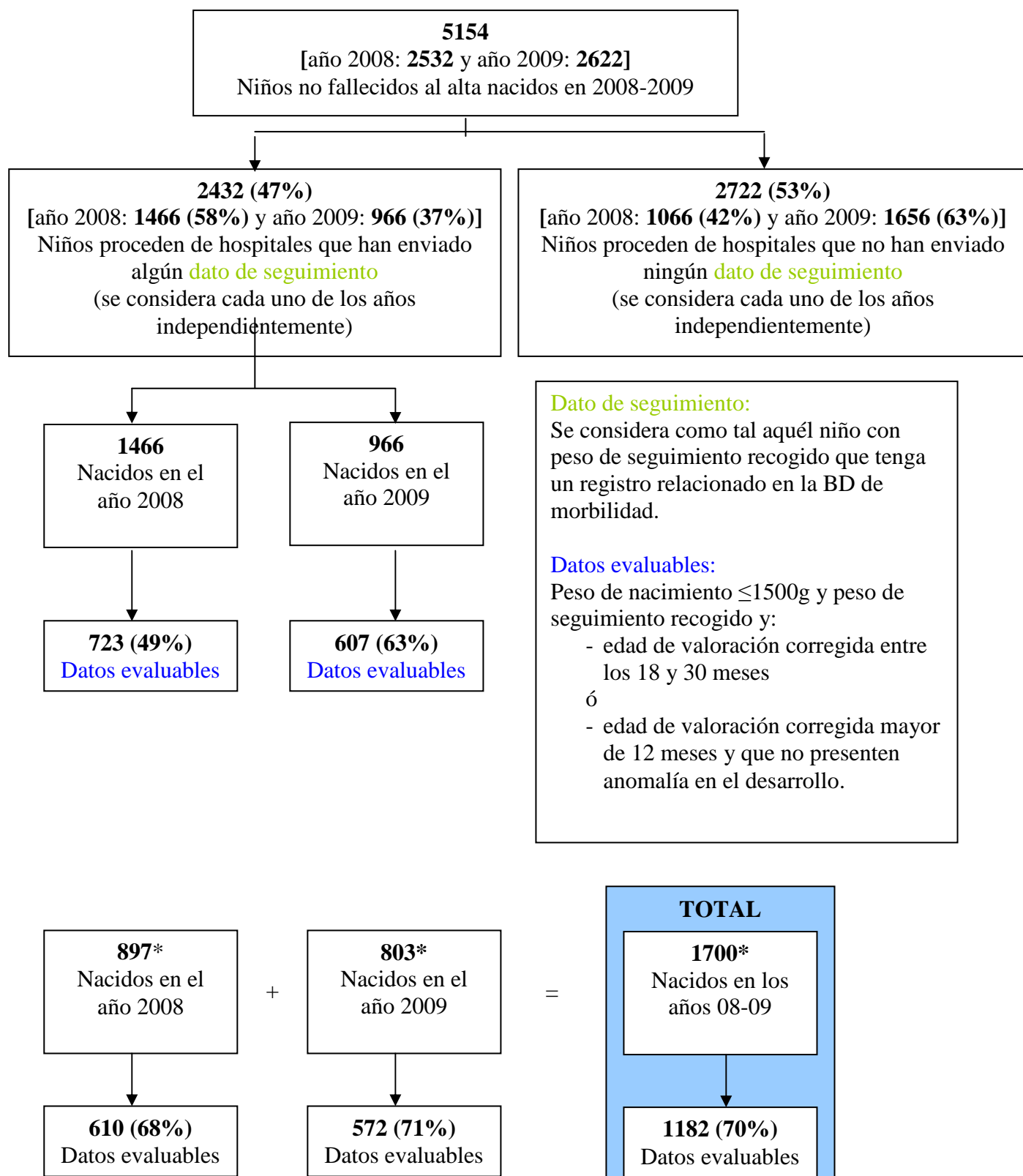
En las tablas del *Análisis de resultados de seguimiento a los dos años de edad corregida 2008-2009*, las variables cualitativas se expresan con sus números absolutos y sus porcentajes globales y por cada grupo de peso.

Los intervalos de peso de 250 g. se escogieron por ser los más utilizados en las bases de datos internacionales, con el fin de facilitar la comparabilidad de este estudio con otros.

En el informe por hospital se han considerado como datos evaluables a los niños que tienen recogido el peso de seguimiento (variable de cumplimentación obligatoria en el estudio de seguimiento) y cuyo peso al nacimiento es menor o igual a 1500g. Así mismo, por motivos de comparabilidad, los niños deben tener una edad de valoración corregida entre los 18 y 30 meses o una edad de valoración corregida mayor de 12 meses y no haber presentado anomalías en el seguimiento.

En el informe global, para tratar de reducir el sesgo de selección por pérdida de información, sólo se tienen en cuenta los niños de los hospitales que han enviado más del 50% de datos evaluables (descritos en el párrafo anterior). Es decir, los aportados por los hospitales que han podido recoger más del 50% de datos evaluables en cada uno de los años, 2008 y 2009, respectivamente. Por tanto, puede haber hospitales que hayan aportado datos de ambos años o datos de un solo año.

3. Diagrama de flujo de los recién nacidos seleccionados para el seguimiento.



Dato de seguimiento:
Se considera como tal aquél niño con peso de seguimiento recogido que tenga un registro relacionado en la BD de morbilidad.

Datos evaluables:
Peso de nacimiento ≤1500g y peso de seguimiento recogido y:
- edad de valoración corregida entre los 18 y 30 meses
ó
- edad de valoración corregida mayor de 12 meses y que no presenten anomalía en el desarrollo.

* Nacidos en hospitales que hayan enviado más del 50% de **datos evaluables** ese año

**4. Resultados de seguimiento a los dos años de edad corregida.
Análisis preliminar de los datos de 2008-2009 por intervalos de peso y edad gestacional y bajo peso al nacimiento.**

Tabla 1a. Seguimiento de los niños con peso al nacimiento ≤ 1500 g; SEN1500. Características perinatales de los niños con seguimiento a los dos años de edad corregida. Años 2008 y 2009. n(%)

	Peso al nacimiento en gramos						
	Total (N=1182)	< 501 (N=3)	501-750 (N=92)	751-1000 (N=250)	1001-1250 (N=352)	1251-1500 (N=485)	
Nacidos en hospital	1138 (96.3)	3 (100.0)	89 (96.7)	238 (95.2)	341 (96.9)	467 (96.3)	
Hombres	611 (51.7)	-	42 (45.7)	119 (47.6)	189 (53.7)	261 (53.8)	
Bajo peso al nacimiento para la edad gestacional (*)	401 (40.5)	3 (100.0)	55 (67.9)	76 (36.7)	104 (34.4)	163 (41.0)	
Apgar e intervenciones en sala de partos							
Apgar 5 min.	≤ 3	10 (0.9)	1 (33.3)	1 (1.1)	3 (1.2)	1 (0.3)	4 (0.8)
	4-6	81 (6.9)	1 (33.3)	15 (16.5)	34 (13.8)	20 (5.7)	11 (2.3)
	≥ 7	1080 (92.2)	1 (33.3)	75 (82.4)	209 (85.0)	329 (94.0)	466 (96.9)
Intubación endotraqueal	283 (23.9)	3 (100.0)	52 (56.5)	110 (44.0)	74 (21.0)	44 (9.1)	
Intervenciones respiratorias y morbilidad							
VM a los 28 días	58 (5.1)	1 (33.3)	25 (27.2)	24 (9.8)	4 (1.2)	4 (0.9)	
Oxígeno a las 36 semanas	90 (8.9)	3 (100.0)	23 (26.1)	36 (15.7)	20 (6.6)	8 (2.1)	
Enterocolitis necrotizante	55 (4.7)	-	9 (9.8)	15 (6.0)	22 (6.3)	9 (1.9)	
Neumotorax	31 (2.6)	-	4 (4.3)	6 (2.4)	10 (2.8)	11 (2.3)	
Leucomalacia quística	29 (2.5)	-	3 (3.3)	9 (3.6)	8 (2.4)	9 (1.9)	
HIV grave (III y IV)	34 (2.9)	-	4 (4.4)	16 (6.5)	10 (2.9)	4 (0.8)	
ROP grave (grado>2)	33 (18.0)	1 (50.0)	11 (21.2)	12 (15.2)	7 (18.4)	2 (16.7)	
Sepsis tardía	328 (27.9)	3 (100.0)	55 (59.8)	88 (35.6)	108 (30.9)	74 (15.3)	
Anemia	426 (36.5)	3 (100.0)	73 (80.2)	154 (62.1)	125 (35.9)	71 (14.9)	
Ligadura quirúrgica del ductus	55 (15.9)	1 (50.0)	13 (25.5)	27 (25.2)	9 (7.6)	5 (7.4)	
Supervivencia sin morbilidad	599 (58.4)	-	25 (27.8)	118 (49.6)	171 (55.7)	285 (73.5)	
Ecografía normal al alta	974 (85.4)	3 (100.0)	67 (72.8)	198 (79.8)	298 (87.6)	408 (89.1)	
(*) según curvas de Olsen							

Tabla 1b. Seguimiento de los niños con peso al nacimiento $\leq 1500\text{g}$; SEN1500. Características perinatales de los niños con seguimiento a los dos años de edad corregida. Años 2008 y 2009. n(%)

	Edad gestacional al nacimiento en semanas						
	Total (N=1182)	<24 (N=1)	24-25 (N=67)	26-27 (N=213)	28-29 (N=319)	≥ 30 (N=582)	
Nacidos en hospital	1138 (96.3)	-	66 (98.5)	200 (93.9)	305 (95.6)	567 (97.4)	
Hombres	611 (51.7)	1 (100.0)	38 (56.7)	114 (53.5)	172 (53.9)	286 (49.1)	
Bajo peso al nacimiento para la edad gestacional (*)	401 (40.5)	-	3 (5.2)	25 (12.7)	52 (18.8)	321 (70.1)	
Apgar e intervenciones en sala de partos							
Apgar 5 min.	≤ 3	10 (0.9)	-	3 (4.6)	2 (1.0)	1 (0.3)	4 (0.7)
	4-6	81 (6.9)	-	16 (24.6)	26 (12.4)	22 (7.0)	17 (2.9)
	≥ 7	1080 (92.2)	1 (100.0)	46 (70.8)	182 (86.7)	292 (92.7)	559 (96.4)
Intubación endotraqueal	283 (23.9)	1 (100.0)	53 (79.1)	94 (44.1)	87 (27.3)	48 (8.2)	
Intervenciones respiratorias y morbilidad							
VM a los 28 días	58 (5.1)	1 (100.0)	23 (34.8)	25 (11.8)	7 (2.2)	2 (0.4)	
Oxígeno a las 36 semanas	90 (8.9)	-	23 (37.7)	31 (16.6)	25 (10.4)	11 (2.1)	
Enterocolitis necrotizante	55 (4.7)	-	3 (4.5)	16 (7.5)	17 (5.3)	19 (3.3)	
Neumotorax	31 (2.6)	-	4 (6.0)	6 (2.8)	13 (4.1)	8 (1.4)	
Leucomalacia quística	29 (2.5)	1 (100.0)	1 (1.6)	10 (4.8)	7 (2.2)	10 (1.8)	
HIV grave (III y IV)	34 (2.9)	1 (100.0)	6 (9.4)	15 (7.2)	9 (2.9)	3 (0.5)	
ROP grave (grado>2)	33 (18.0)	-	8 (17.4)	14 (19.7)	6 (13.0)	5 (26.3)	
Sepsis tardía	328 (27.9)	1 (100.0)	50 (76.9)	89 (42.0)	95 (29.9)	93 (16.1)	
Anemia	426 (36.5)	1 (100.0)	62 (93.9)	142 (66.7)	119 (38.0)	102 (17.7)	
Ligadura quirúrgica del ductus	55 (15.9)	-	18 (39.1)	20 (17.2)	10 (8.8)	7 (9.9)	
Supervivencia sin morbilidad	599 (58.4)	-	10 (15.2)	73 (38.2)	130 (50.4)	386 (75.7)	
Ecografía normal al alta	974 (85.4)	-	48 (71.6)	162 (77.5)	267 (85.6)	497 (90.0)	
(*) según curvas de Olsen							

Tabla 1c. Seguimiento de los niños con peso al nacimiento $\leq 1500g$; SEN1500. Características perinatales de los niños con seguimiento a los dos años de edad corregida. Años 2008 y 2009. n(%)

	Bajo peso al nacimiento			
	Total (N=1182)	CIR (N=401)	No CIR (N=590)	
Nacidos en hospital	1138 (96.3)	395 (98.5)	565 (95.8)	
Hombres	611 (51.7)	196 (48.9)	320 (54.2)	
Apgar e intervenciones en sala de partos				
Apgar 5 min.	≤ 3	10 (0.9)	2 (0.5)	6 (1.0)
	4-6	81 (6.9)	19 (4.8)	49 (8.4)
	≥ 7	1080 (92.2)	378 (94.7)	527 (90.5)
Intubación endotraqueal	283 (23.9)	58 (14.5)	178 (30.2)	
Intervenciones respiratorias y morbilidad				
VM a los 28 días	58 (5.1)	13 (3.5)	40 (6.9)	
Oxígeno a las 36 semanas	90 (8.9)	21 (5.6)	51 (11.0)	
Enterocolitis necrotizante	55 (4.7)	21 (5.2)	24 (4.1)	
Neumotorax	31 (2.6)	5 (1.2)	22 (3.7)	
Leucomalacia quística	29 (2.5)	7 (1.8)	17 (3.0)	
HIV grave (III y IV)	34 (2.9)	1 (0.3)	28 (4.9)	
ROP grave (grado>2)	33 (18.0)	9 (19.1)	21 (18.8)	
Sepsis tardía	328 (27.9)	89 (22.2)	200 (34.2)	
Anemia	426 (36.5)	110 (27.7)	253 (43.6)	
Ligadura quirúrgica del ductus	55 (15.9)	10 (17.5)	38 (15.9)	
Supervivencia sin morbilidad	599 (58.4)	255 (68.5)	229 (47.1)	
Ecografía normal al alta	974 (85.4)	341 (88.8)	476 (83.2)	

(*) según curvas de Olsen

Tabla 2a. Seguimiento de los niños con peso al nacimiento $\leq 1500g$; SEN1500. Percentiles de peso, talla y perímetro craneal en los niños con seguimiento a los dos años de edad corregida. Años 2008 y 2009. n(%)

	Peso al nacimiento en gramos					
	Total (N=1182)	< 501 (N=3)	501-750 (N=92)	751-1000 (N=250)	1001-1250 (N=352)	1251-1500 (N=485)
Percentil de peso*						
<P3	313 (26.8)	1 (50.0)	51 (55.4)	87 (35.7)	89 (25.6)	85 (17.7)
P3 - P10	216 (18.5)	-	18 (19.6)	56 (23.0)	60 (17.2)	82 (17.1)
P10 - P90	615 (52.7)	1 (50.0)	22 (23.9)	100 (41.0)	191 (54.9)	301 (62.7)
>P90	22 (1.9)	-	1 (1.1)	1 (0.4)	8 (2.3)	12 (2.5)
Percentil de talla *						
<P3	168 (14.8)	-	30 (33.0)	43 (18.1)	47 (13.9)	48 (10.3)
P3 - P10	144 (12.7)	1 (50.0)	17 (18.7)	32 (13.5)	48 (14.2)	46 (9.9)
P10 - P90	767 (67.6)	-	44 (48.4)	155 (65.4)	227 (67.0)	341 (73.2)
>P90	56 (4.9)	1 (50.0)	-	7 (3.0)	17 (5.0)	31 (6.7)
Percentil de perímetro craneal *						
<P3	189 (17.3)	1 (33.3)	32 (38.6)	51 (21.9)	51 (15.6)	54 (12.1)
P3 - P10	132 (12.1)	-	14 (16.9)	35 (15.0)	42 (12.8)	41 (9.2)
P10 - P90	724 (66.2)	2 (66.7)	35 (42.2)	140 (60.1)	221 (67.6)	326 (72.9)
>P90	48 (4.4)	-	2 (2.4)	7 (3.0)	13 (4.0)	26 (5.8)

* según las tablas de M. Hernández y cols

Tabla 2b. Seguimiento de los niños con peso al nacimiento $\leq 1500g$; SEN1500. Percentiles de peso, talla y perímetro craneal en los niños con seguimiento a los dos años de edad corregida. Años 2008 y 2009. n(%)

	Edad gestacional al nacimiento en semanas					
	Total (N=1182)	<24 (N=1)	24-25 (N=67)	26-27 (N=213)	28-29 (N=319)	≥ 30 (N=582)
Percentil de peso*						
<P3	313 (26.8)	1 (100.0)	28 (43.1)	49 (23.7)	80 (25.3)	155 (26.9)
P3 - P10	216 (18.5)	-	17 (26.2)	40 (19.3)	41 (13.0)	118 (20.5)
P10 - P90	615 (52.7)	-	19 (29.2)	116 (56.0)	183 (57.9)	297 (51.5)
>P90	22 (1.9)	-	1 (1.5)	2 (1.0)	12 (3.8)	7 (1.2)
Percentil de talla *						
<P3	168 (14.8)	1 (100.0)	16 (24.2)	22 (11.1)	40 (13.3)	89 (15.7)
P3 - P10	144 (12.7)	-	10 (15.2)	22 (11.1)	29 (9.6)	83 (14.6)
P10 - P90	767 (67.6)	-	39 (59.1)	148 (74.4)	211 (70.1)	369 (65.0)
>P90	56 (4.9)	-	1 (1.5)	7 (3.5)	21 (7.0)	27 (4.8)
Percentil de perímetro craneal *						
<P3	189 (17.3)	1 (100.0)	16 (26.7)	29 (14.9)	37 (12.6)	106 (19.5)
P3 - P10	132 (12.1)	-	10 (16.7)	27 (13.8)	36 (12.2)	59 (10.9)
P10 - P90	724 (66.2)	-	33 (55.0)	127 (65.1)	206 (70.1)	358 (65.9)
>P90	48 (4.4)	-	1 (1.7)	12 (6.2)	15 (5.1)	20 (3.7)

* según las tablas de M. Hernández y cols

Tabla 2c. Seguimiento de los niños con peso al nacimiento $\leq 1500g$; SEN1500. Percentiles de peso, talla y perímetro craneal en los niños con seguimiento a los dos años de edad corregida. Años 2008 y 2009. n(%)

	Bajo peso al nacimiento		
	Total (N=1182)	CIR (N=401)	No CIR (N=590)
Percentil de peso*			
<P3	313 (26.8)	162 (40.7)	104 (17.9)
P3 - P10	216 (18.5)	90 (22.6)	94 (16.2)
P10 - P90	615 (52.7)	146 (36.7)	362 (62.3)
>P90	22 (1.9)	-	21 (3.6)
Percentil de talla *			
<P3	168 (14.8)	85 (21.5)	56 (10.1)
P3 - P10	144 (12.7)	76 (19.2)	46 (8.3)
P10 - P90	767 (67.6)	224 (56.7)	419 (75.2)
>P90	56 (4.9)	10 (2.5)	36 (6.5)
Percentil de perímetro craneal *			
<P3	189 (17.3)	109 (28.5)	53 (9.8)
P3 - P10	132 (12.1)	49 (12.8)	64 (11.9)
P10 - P90	724 (66.2)	217 (56.7)	390 (72.2)
>P90	48 (4.4)	8 (2.1)	33 (6.1)

* según las tablas de M. Hernández y cols

Tabla 3a. Seguimiento de los niños con peso al nacimiento $\leq 1500\text{g}$; SEN1500. Intervenciones tempranas requeridas por los niños con seguimiento a los dos años de edad corregida. Años 2008 y 2009. n(%)

	Peso al nacimiento en gramos					
	Total (N=1182)	< 501 (N=3)	501-750 (N=92)	751-1000 (N=250)	1001-1250 (N=352)	1251-1500 (N=485)
Estimulación neurosensorial	289 (24.6)	2 (66.7)	40 (43.5)	88 (35.5)	77 (21.9)	82 (17.0)
Fisioterapia	215 (18.3)	-	30 (32.6)	64 (25.6)	61 (17.3)	60 (12.5)
Psicólogo	142 (12.1)	1 (33.3)	20 (22.0)	37 (14.9)	49 (13.9)	35 (7.3)
Otro tipo de atención temprana	119 (11.0)	-	12 (14.6)	38 (16.5)	39 (12.3)	30 (6.7)
Alguna atención temprana (*)	393 (34.8)	2 (66.7)	50 (56.2)	116 (47.3)	108 (32.3)	117 (25.5)

(*) Niños que reciben algún tipo de las atenciones tempranas anteriores (estimulación neurosensorial, fisioterapia, psicólogo, otras)

Tabla 3b. Seguimiento de los niños con peso al nacimiento $\leq 1500g$; SEN1500. Intervenciones tempranas requeridas por los niños con seguimiento a los dos años de edad corregida. Años 2008 y 2009. n(%)

	Edad gestacional al nacimiento en semanas					
	Total (N=1182)	<24 (N=1)	24-25 (N=67)	26-27 (N=213)	28-29 (N=319)	≥ 30 (N=582)
Estimulación neurosensorial	289 (24.6)	1 (100.0)	34 (50.7)	67 (31.6)	79 (24.8)	108 (18.7)
Fisioterapia	215 (18.3)	1 (100.0)	19 (28.4)	47 (22.1)	63 (19.7)	85 (14.7)
Psicólogo	142 (12.1)	1 (100.0)	18 (27.3)	32 (15.2)	37 (11.6)	54 (9.4)
Otro tipo de atención temprana	119 (11.0)	1 (100.0)	13 (23.2)	26 (13.3)	30 (10.2)	49 (9.1)
Alguna atención temprana (*)	393 (34.8)	1 (100.0)	42 (65.6)	89 (43.4)	108 (35.4)	153 (27.6)

(*) Niños que reciben algún tipo de las atenciones tempranas anteriores (estimulación neurosensorial, fisioterapia, psicólogo, otras)

Tabla 3b. Seguimiento de los niños con peso al nacimiento $\leq 1500g$; SEN1500.
Intervenciones tempranas requeridas por los niños con seguimiento a los dos años de edad corregida. Años 2008 y 2009.
n(%)

	Bajo peso al nacimiento		
	Total (N=1182)	CIR (N=401)	No CIR (N=590)
Estimulación neurosensorial	289 (24.6)	90 (22.6)	153 (26.1)
Fisioterapia	215 (18.3)	71 (17.8)	106 (18.1)
Psicólogo	142 (12.1)	40 (10.0)	77 (13.2)
Otro tipo de atención temprana	119 (11.0)	40 (10.6)	60 (11.3)
Alguna atención temprana (*)	393 (34.8)	126 (32.3)	202 (36.3)

(*) Niños que reciben algún tipo de las atenciones tempranas anteriores (estimulación neurosensorial, fisioterapia, psicólogo, otras)

**Tabla 4a. Seguimiento de los niños con peso al nacimiento $\leq 1500g$; SEN1500.
Alteraciones motoras de los niños con seguimiento a los dos años de edad corregida.
Años 2008 y 2009. n(%)**

	Peso al nacimiento en gramos					
	Total (N=1182)	< 501 (N=3)	501-750 (N=92)	751-1000 (N=250)	1001-1250 (N=352)	1251-1500 (N=485)
Dificultad para caminar	70 (6.0)	-	11 (12.1)	17 (6.8)	23 (6.5)	19 (4.0)
Imposibilidad para caminar sin ayuda	27 (39.7)	-	3 (27.3)	7 (43.8)	10 (45.5)	7 (36.8)
Dificultad para sentarse	25 (2.1)	-	4 (4.3)	6 (2.4)	7 (2.0)	8 (1.7)
Imposibilidad para sentarse	11 (45.8)	-	3 (100.0)	1 (16.7)	3 (42.9)	4 (50.0)
Dificultad para el uso de las manos	38 (3.2)	-	6 (6.5)	10 (4.0)	9 (2.6)	13 (2.7)
Imposibilidad para comer por si solo	24 (64.9)	-	3 (60.0)	6 (60.0)	6 (66.7)	9 (69.2)
Dificultad en el control de la cabeza	11 (0.9)	-	3 (3.3)	2 (0.8)	2 (0.6)	4 (0.8)
Imposibilidad de controlar la cabeza sin soporte	4 (50.0)	-	1 (100.0)	-	1 (50.0)	2 (50.0)
Algún trastorno motor (*)	77 (6.6)	-	11 (12.1)	19 (7.7)	24 (6.9)	23 (4.8)

(*) Niños que presentan alguna alteración motora de las anteriores (caminar, sentarse, uso de las manos y/o control de la cabeza)

Tabla 4b. Seguimiento de los niños con peso al nacimiento $\leq 1500g$; SEN1500. Alteraciones motoras de los niños con seguimiento a los dos años de edad corregida. Años 2008 y 2009. n(%)

	Edad gestacional al nacimiento en semanas					
	Total (N=1182)	<24 (N=1)	24-25 (N=67)	26-27 (N=213)	28-29 (N=319)	≥ 30 (N=582)
Dificultad para caminar	70 (6.0)	1 (100.0)	4 (6.0)	19 (8.9)	17 (5.3)	29 (5.0)
Imposibilidad para caminar sin ayuda	27 (39.7)	1 (100.0)	1 (25.0)	6 (33.3)	5 (31.3)	14 (48.3)
Dificultad para sentarse	25 (2.1)	1 (100.0)	1 (1.5)	7 (3.3)	5 (1.6)	11 (1.9)
Imposibilidad para sentarse	11 (45.8)	1 (100.0)	-	3 (42.9)	2 (40.0)	5 (45.5)
Dificultad para el uso de las manos	38 (3.2)	1 (100.0)	2 (3.0)	11 (5.2)	8 (2.5)	16 (2.8)
Imposibilidad para comer por sí solo	24 (64.9)	1 (100.0)	-	7 (63.6)	5 (62.5)	11 (68.8)
Dificultad en el control de la cabeza	11 (0.9)	1 (100.0)	2 (3.0)	1 (0.5)	2 (0.6)	5 (0.9)
Imposibilidad de controlar la cabeza sin soporte	4 (50.0)	1 (100.0)	-	-	-	3 (60.0)
Algún trastorno motor (*)	77 (6.6)	1 (100.0)	5 (7.5)	20 (9.4)	19 (6.0)	32 (5.6)

(*) Niños que presentan alguna alteración motora de las anteriores (caminar, sentarse, uso de las manos y/o control de la cabeza)

Tabla 4c. Seguimiento de los niños con peso al nacimiento $\leq 1500g$; SEN1500. Alteraciones motoras de los niños con seguimiento a los dos años de edad corregida. Años 2008 y 2009. n(%)

	Bajo peso al nacimiento		
	Total (N=1182)	CIR (N=401)	No CIR (N=590)
Dificultad para caminar	70 (6.0)	26 (6.5)	34 (5.8)
Imposibilidad para caminar sin ayuda	27 (39.7)	12 (46.2)	9 (28.1)
Dificultad para sentarse	25 (2.1)	8 (2.0)	14 (2.4)
Imposibilidad para sentarse	11 (45.8)	4 (50.0)	5 (38.5)
Dificultad para el uso de las manos	38 (3.2)	13 (3.3)	20 (3.4)
Imposibilidad para comer por si solo	24 (64.9)	8 (61.5)	13 (68.4)
Dificultad en el control de la cabeza	11 (0.9)	3 (0.8)	6 (1.0)
Imposibilidad de controlar la cabeza sin soporte	4 (50.0)	-	2 (50.0)
Algún trastorno motor (*)	77 (6.6)	28 (7.1)	38 (6.5)

(*) Niños que presentan alguna alteración motora de las anteriores (caminar, sentarse, uso de las manos y/o control de la cabeza)

Tabla 5a. Seguimiento de los niños con peso al nacimiento $\leq 1500\text{g}$; SEN1500. Desarrollo normal para su edad corregida de los niños con seguimiento a los dos años de edad corregida. Años 2008 y 2009. n(%)

	Peso al nacimiento en gramos					
	Total (N=1182)	< 501 (N=3)	501-750 (N=92)	751-1000 (N=250)	1001-1250 (N=352)	1251-1500 (N=485)
Desarrollo normal para su edad corregida						
Desarrollo normal para su edad corregida	690 (88.8)	2 (100.0)	53 (81.5)	144 (85.7)	202 (87.4)	289 (92.9)

Tabla 5b. Seguimiento de los niños con peso al nacimiento $\leq 1500g$; SEN1500. Desarrollo normal para su edad corregida de los niños con seguimiento a los dos años de edad corregida. Años 2008 y 2009. n(%)

	Edad gestacional al nacimiento en semanas					
	Total (N=1182)	<24 (N=1)	24-25 (N=67)	26-27 (N=213)	28-29 (N=319)	≥ 30 (N=582)
Desarrollo normal para su edad corregida						
Desarrollo normal para su edad corregida	690 (88.8)	-	36 (81.8)	128 (85.9)	185 (93.0)	341 (88.8)

Tabla 5c. Seguimiento de los niños con peso al nacimiento $\leq 1500\text{g}$; SEN1500. Desarrollo normal para su edad corregida de los niños con seguimiento a los dos años de edad corregida. Años 2008 y 2009. n(%)

	Bajo peso al nacimiento		
	Total (N=1182)	CIR (N=401)	No CIR (N=590)
<i>Desarrollo normal para su edad corregida</i>			
Desarrollo normal para su edad corregida	690 (88.8)	223 (86.1)	358 (90.6)

**Tabla 6a. Seguimiento de los niños con peso al nacimiento $\leq 1500g$; SEN1500.
Parálisis cerebral en los niños con seguimiento a los dos años de edad corregida.
Años 2008 y 2009. n(%)**

	Peso al nacimiento en gramos					
	Total (N=1182)	< 501 (N=3)	501-750 (N=92)	751-1000 (N=250)	1001-1250 (N=352)	1251-1500 (N=485)
Parálisis cerebral	48 (4.1)	-	7 (7.6)	14 (5.7)	14 (4.0)	13 (2.7)
Diplejía	21 (46.7)	-	3 (50.0)	8 (57.1)	6 (42.9)	4 (36.4)
Hemiplejía	9 (20.0)	-	-	3 (21.4)	4 (28.6)	2 (18.2)
Cuadriplejía	13 (28.9)	-	3 (50.0)	2 (14.3)	4 (28.6)	4 (36.4)
Atetoide	2 (4.4)	-	-	1 (7.1)	-	1 (9.1)
Inclasificable / Mixta	-	-	-	-	-	-

Tabla 6b. Seguimiento de los niños con peso al nacimiento $\leq 1500g$; SEN1500. Parálisis cerebral en los niños con seguimiento a los dos años de edad corregida. Años 2008 y 2009. n(%)

	Edad gestacional al nacimiento en semanas					
	Total (N=1182)	<24 (N=1)	24-25 (N=67)	26-27 (N=213)	28-29 (N=319)	≥ 30 (N=582)
Parálisis cerebral	48 (4.1)	1 (100.0)	2 (3.0)	17 (8.0)	12 (3.8)	16 (2.8)
Tipo de parálisis cerebral						
Diplejía	21 (46.7)	-	1 (50.0)	8 (50.0)	6 (54.5)	6 (40.0)
Hemiplejía	9 (20.0)	-	-	4 (25.0)	2 (18.2)	3 (20.0)
Cuadruplejía	13 (28.9)	1 (100.0)	1 (50.0)	3 (18.8)	3 (27.3)	5 (33.3)
Atetoide	2 (4.4)	-	-	1 (6.3)	-	1 (6.7)
Inclasificable / Mixta	-	-	-	-	-	-

Tabla 6c. Seguimiento de los niños con peso al nacimiento $\leq 1500g$; SEN1500. Parálisis cerebral en los niños con seguimiento a los dos años de edad corregida. Años 2008 y 2009. n(%)

	Bajo peso al nacimiento		
	Total (N=1182)	CIR (N=401)	No CIR (N=590)
Parálisis cerebral	48 (4.1)	13 (3.3)	29 (4.9)
Tipo de parálisis cerebral			
Diplejía	21 (46.7)	6 (54.5)	13 (46.4)
Hemiplejía	9 (20.0)	2 (18.2)	6 (21.4)
Cuadruplejía	13 (28.9)	2 (18.2)	8 (28.6)
Atetoide	2 (4.4)	1 (9.1)	1 (3.6)
Inclasificable / Mixta	-	-	-

Tabla 7a. Seguimiento de los niños con peso al nacimiento $\leq 1500g$; SEN1500. Dificultades de relación con el medio en los niños con seguimiento a los dos años de edad corregida. Años 2008 y 2009. n(%)

	Peso al nacimiento en gramos					
	Total (N=1182)	< 501 (N=3)	501-750 (N=92)	751-1000 (N=250)	1001-1250 (N=352)	1251-1500 (N=485)
Algún tipo de déficit visual	64 (5.5)	-	14 (15.4)	15 (6.1)	23 (6.6)	12 (2.5)
Ciego o solo ve la luz en los dos ojos	3 (5.5)	-	1 (7.1)	1 (8.3)	1 (5.0)	-
Algún tipo de déficit de audición	28 (2.4)	-	7 (7.7)	10 (4.1)	6 (1.7)	5 (1.0)
Pérdida >90 db en ambos oídos	4 (21.1)	-	1 (25.0)	3 (37.5)	-	-
Algún tipo de déficit de comunicación	54 (4.6)	-	10 (10.9)	16 (6.5)	14 (4.0)	14 (2.9)
Incapaz de comprender palabras/signos en situaciones cariñosas	7 (14.6)	-	2 (20.0)	1 (7.7)	2 (18.2)	2 (14.3)
Algún tipo de déficit de expresión	232 (19.7)	-	32 (34.8)	54 (21.7)	62 (17.7)	84 (17.4)
No vocalización	10 (4.4)	-	1 (3.1)	1 (1.9)	3 (4.9)	5 (6.1)
Algún tipo de dificultad de relación con el medio (*)	275 (23.9)	-	39 (42.4)	62 (25.3)	82 (23.9)	92 (19.6)

(*) Niños que presentan alguna de las dificultades anteriores (visual, audición, comunicación o expresión)

Tabla 7b. Seguimiento de los niños con peso al nacimiento $\leq 1500g$; SEN1500. Dificultades de relación con el medio en los niños con seguimiento a los dos años de edad corregida. Años 2008 y 2009. n(%)

	Edad gestacional al nacimiento en semanas					
	Total (N=1182)	<24 (N=1)	24-25 (N=67)	26-27 (N=213)	28-29 (N=319)	≥ 30 (N=582)
Algún tipo de déficit visual	64 (5.5)	1 (100.0)	10 (15.2)	15 (7.1)	13 (4.1)	25 (4.3)
Ciego o solo ve la luz en los dos ojos	3 (5.5)	-	1 (10.0)	1 (7.7)	-	1 (4.5)
Algún tipo de déficit de audición	28 (2.4)	-	6 (9.1)	7 (3.3)	2 (0.6)	13 (2.3)
Pérdida >90 db en ambos oídos	4 (21.1)	-	-	3 (50.0)	-	1 (11.1)
Algún tipo de déficit de comunicación	54 (4.6)	1 (100.0)	7 (10.6)	13 (6.1)	9 (2.8)	24 (4.2)
Incapaz de comprender palabras/signos en situaciones cariñosas	7 (14.6)	-	1 (16.7)	2 (15.4)	-	4 (19.0)
Algún tipo de déficit de expresión	232 (19.7)	1 (100.0)	28 (41.8)	43 (20.3)	49 (15.4)	111 (19.1)
No vocalización	10 (4.4)	1 (100.0)	-	1 (2.3)	-	8 (7.2)
Algún tipo de dificultad de relación con el medio (*)	275 (23.9)	1 (100.0)	34 (50.7)	52 (24.9)	60 (19.2)	128 (22.7)

(*) Niños que presentan alguna de las dificultades anteriores (visual, audición, comunicación o expresión)

Tabla 7c. Seguimiento de los niños con peso al nacimiento $\leq 1500g$; SEN1500. Dificultades de relación con el medio en los niños con seguimiento a los dos años de edad corregida. Años 2008 y 2009. n(%)			
	Bajo peso al nacimiento		
	Total (N=1182)	CIR (N=401)	No CIR (N=590)
Algún tipo de déficit visual	64 (5.5)	21 (5.3)	31 (5.3)
Ciego o solo ve la luz en los dos ojos	3 (5.5)	1 (5.3)	1 (3.7)
Algún tipo de déficit de audición	28 (2.4)	13 (3.3)	12 (2.1)
Pérdida >90 db en ambos oídos	4 (21.1)	2 (22.2)	2 (22.2)
Algún tipo de déficit de comunicación	54 (4.6)	23 (5.8)	23 (3.9)
Incapaz de comprender palabras/signos en situaciones cariñosas	7 (14.6)	3 (14.3)	2 (9.5)
Algún tipo de déficit de expresión	232 (19.7)	75 (18.8)	111 (18.9)
No vocalización	10 (4.4)	5 (6.7)	3 (2.8)
Algún tipo de dificultad de relación con el medio (*)	275 (23.9)	89 (23.0)	134 (23.2)

(*) Niños que presentan alguna de las dificultades anteriores (visual, audición, comunicación o expresión)

Tabla 8a. Seguimiento de los niños con peso al nacimiento $\leq 1500\text{g}$; SEN1500. Asma y su tratamiento en los niños con seguimiento a los dos años de edad corregida. Años 2008 y 2009. n(%)

	Peso al nacimiento en gramos					
	Total (N=1182)	< 501 (N=3)	501-750 (N=92)	751-1000 (N=250)	1001-1250 (N=352)	1251-1500 (N=485)
Asma	152 (13.0)	1 (33.3)	10 (11.1)	37 (15.0)	52 (14.9)	52 (10.8)
Requiere tratamiento	85 (91.4)	-	8 (100.0)	22 (91.7)	30 (96.8)	25 (86.2)

Tabla 8b. Seguimiento de los niños con peso al nacimiento $\leq 1500g$; SEN1500. Asma y su tratamiento en los niños con seguimiento a los dos años de edad corregida. Años 2008 y 2009. n(%)

	Edad gestacional al nacimiento en semanas					
	Total (N=1182)	<24 (N=1)	24-25 (N=67)	26-27 (N=213)	28-29 (N=319)	≥ 30 (N=582)
Asma	152 (13.0)	1 (100.0)	12 (17.9)	33 (15.7)	44 (14.0)	62 (10.7)
Requiere tratamiento	85 (91.4)	1 (100.0)	7 (87.5)	18 (94.7)	24 (88.9)	35 (92.1)

Tabla 8c. Seguimiento de los niños con peso al nacimiento ≤ 1500 g; SEN1500. Asma y su tratamiento en los niños con seguimiento a los dos años de edad corregida. Años 2008 y 2009. n(%)

	Bajo peso al nacimiento		
	Total (N=1182)	CIR (N=401)	No CIR (N=590)
Asma	152 (13.0)	44 (11.1)	86 (14.7)
Requiere tratamiento	85 (91.4)	27 (90.0)	45 (93.8)

Tabla 9a. Seguimiento de los niños con peso al nacimiento $\leq 1500g$; SEN1500. Reingresos y sus causas observadas de los niños con seguimiento a los dos años de edad corregida. Años 2008 y 2009. n(%)

	Peso al nacimiento en gramos					
	Total (N=1182)	< 501 (N=3)	501-750 (N=92)	751-1000 (N=250)	1001-1250 (N=352)	1251-1500 (N=485)
Algún reingreso	339 (28.7)	1 (33.3)	37 (40.2)	86 (34.4)	101 (28.7)	114 (23.5)
Más de un reingreso	115 (33.9)	-	15 (40.5)	32 (37.2)	38 (37.6)	30 (26.3)
Primer reingreso						
Principales causas						
Respiratorio	138 (46.2)	1 (100.0)	14 (42.4)	33 (42.3)	38 (42.7)	52 (53.1)
Infeccioso	61 (20.4)	-	5 (15.2)	15 (19.2)	17 (19.1)	24 (24.5)
Quirúrgico	55 (18.4)	-	3 (9.1)	19 (24.4)	19 (21.3)	14 (14.3)
Gastrointestinal	38 (12.7)	-	8 (24.2)	10 (12.8)	13 (14.6)	7 (7.1)
Neurológico	6 (2.0)	-	2 (6.1)	1 (1.3)	2 (2.2)	1 (1.0)
Cardiaco	1 (0.3)	-	1 (3.0)	-	-	-
Segundo reingreso						
Principales causas						
Respiratorio	46 (43.0)	-	6 (46.2)	14 (46.7)	16 (43.2)	10 (37.0)
Infeccioso	22 (20.6)	-	2 (15.4)	7 (23.3)	5 (13.5)	8 (29.6)
Quirúrgico	21 (19.6)	-	3 (23.1)	6 (20.0)	8 (21.6)	4 (14.8)
Gastrointestinal	12 (11.2)	-	1 (7.7)	3 (10.0)	4 (10.8)	4 (14.8)
Neurológico	5 (4.7)	-	1 (7.7)	-	3 (8.1)	1 (3.7)
Cardiaco	1 (0.9)	-	-	-	1 (2.7)	-
Tercer reingreso						
Principales causas						
Respiratorio	18 (38.3)	-	1 (14.3)	5 (33.3)	6 (60.0)	6 (40.0)
Quirúrgico	11 (23.4)	-	3 (42.9)	4 (26.7)	1 (10.0)	3 (20.0)
Infeccioso	8 (17.0)	-	1 (14.3)	2 (13.3)	-	5 (33.3)
Gastrointestinal	6 (12.8)	-	1 (14.3)	3 (20.0)	1 (10.0)	1 (6.7)
Neurológico	3 (6.4)	-	-	1 (6.7)	2 (20.0)	-
Cardiaco	1 (2.1)	-	1 (14.3)	-	-	-
Cuarto reingreso						
Principales causas						
Respiratorio	10 (50.0)	-	1 (50.0)	1 (16.7)	4 (66.7)	4 (66.7)
Infeccioso	4 (20.0)	-	-	2 (33.3)	-	2 (33.3)
Quirúrgico	3 (15.0)	-	-	2 (33.3)	1 (16.7)	-
Cardiaco	1 (5.0)	-	1 (50.0)	-	-	-
Gastrointestinal	1 (5.0)	-	-	-	1 (16.7)	-
Neurológico	1 (5.0)	-	-	1 (16.7)	-	-

Tabla 9b. Seguimiento de los niños con peso al nacimiento $\leq 1500g$; SEN1500. Reingresos y sus causas observadas de los niños con seguimiento a los dos años de edad corregida. Años 2008 y 2009. n(%)

	Edad gestacional al nacimiento en semanas					
	Total (N=1182)	<24 (N=1)	24-25 (N=67)	26-27 (N=213)	28-29 (N=319)	≥ 30 (N=582)
Algún reingreso	339 (28.7)	1 (100.0)	28 (41.8)	71 (33.3)	107 (33.5)	132 (22.7)
Más de un reingreso	115 (33.9)	1 (100.0)	12 (42.9)	24 (33.8)	37 (34.6)	41 (31.1)
Primer reingreso						
Principales causas						
Respiratorio	138 (46.2)	-	15 (57.7)	25 (40.3)	51 (52.6)	47 (41.6)
Infeccioso	61 (20.4)	-	7 (26.9)	12 (19.4)	19 (19.6)	23 (20.4)
Quirúrgico	55 (18.4)	-	2 (7.7)	10 (16.1)	17 (17.5)	26 (23.0)
Gastrointestinal	38 (12.7)	-	1 (3.8)	12 (19.4)	9 (9.3)	16 (14.2)
Neurologico	6 (2.0)	1 (100.0)	1 (3.8)	2 (3.2)	1 (1.0)	1 (0.9)
Cardiaco	1 (0.3)	-	-	1 (1.6)	-	-
Segundo reingreso						
Principales causas						
Respiratorio	46 (43.0)	-	6 (54.5)	12 (57.1)	14 (40.0)	14 (35.0)
Infeccioso	22 (20.6)	-	4 (36.4)	3 (14.3)	8 (22.9)	7 (17.5)
Quirúrgico	21 (19.6)	-	-	3 (14.3)	9 (25.7)	9 (22.5)
Gastrointestinal	12 (11.2)	-	-	2 (9.5)	3 (8.6)	7 (17.5)
Neurologico	5 (4.7)	-	1 (9.1)	1 (4.8)	1 (2.9)	2 (5.0)
Cardiaco	1 (0.9)	-	-	-	-	1 (2.5)
Tercer reingreso						
Principales causas						
Respiratorio	18 (38.3)	-	2 (40.0)	3 (30.0)	6 (50.0)	7 (35.0)
Quirúrgico	11 (23.4)	-	2 (40.0)	1 (10.0)	3 (25.0)	5 (25.0)
Infeccioso	8 (17.0)	-	-	1 (10.0)	2 (16.7)	5 (25.0)
Gastrointestinal	6 (12.8)	-	1 (20.0)	2 (20.0)	1 (8.3)	2 (10.0)
Neurologico	3 (6.4)	-	-	2 (20.0)	-	1 (5.0)
Cardiaco	1 (2.1)	-	-	1 (10.0)	-	-
Cuarto reingreso						
Principales causas						
Respiratorio	10 (50.0)	-	-	3 (50.0)	2 (50.0)	5 (50.0)
Infeccioso	4 (20.0)	-	-	1 (16.7)	-	3 (30.0)
Quirúrgico	3 (15.0)	-	-	1 (16.7)	1 (25.0)	1 (10.0)
Cardiaco	1 (5.0)	-	-	1 (16.7)	-	-
Gastrointestinal	1 (5.0)	-	-	-	-	1 (10.0)
Neurologico	1 (5.0)	-	-	-	1 (25.0)	-

Tabla 9c. Seguimiento de los niños con peso al nacimiento ≤ 1500 g; SEN1500. Reingresos y sus causas observadas de los niños con seguimiento a los dos años de edad corregida. Años 2008 y 2009. n(%)

		Bajo peso al nacimiento		
		Total (N=1182)	CIR (N=401)	No CIR (N=590)
Algún reingreso		339 (28.7)	106 (26.4)	182 (30.8)
Más de un reingreso		115 (33.9)	37 (34.9)	56 (30.8)
Primer reingreso				
Principales causas	Respiratorio	138 (46.2)	33 (35.9)	81 (50.0)
	Infecioso	61 (20.4)	19 (20.7)	35 (21.6)
	Quirúrgico	55 (18.4)	22 (23.9)	24 (14.8)
	Gastrointestinal	38 (12.7)	16 (17.4)	17 (10.5)
	Neurológico	6 (2.0)	1 (1.1)	5 (3.1)
	Cardíaco	1 (0.3)	1 (1.1)	-
Segundo reingreso				
Principales causas	Respiratorio	46 (43.0)	14 (37.8)	25 (50.0)
	Infecioso	22 (20.6)	5 (13.5)	13 (26.0)
	Quirúrgico	21 (19.6)	8 (21.6)	7 (14.0)
	Gastrointestinal	12 (11.2)	7 (18.9)	2 (4.0)
	Neurológico	5 (4.7)	2 (5.4)	3 (6.0)
	Cardíaco	1 (0.9)	1 (2.7)	-
Tercer reingreso				
Principales causas	Respiratorio	18 (38.3)	6 (37.5)	11 (55.0)
	Quirúrgico	11 (23.4)	4 (25.0)	3 (15.0)
	Infecioso	8 (17.0)	4 (25.0)	3 (15.0)
	Gastrointestinal	6 (12.8)	1 (6.3)	1 (5.0)
	Neurológico	3 (6.4)	-	2 (10.0)
	Cardíaco	1 (2.1)	1 (6.3)	-
Cuarto reingreso				
Principales causas	Respiratorio	10 (50.0)	4 (50.0)	5 (71.4)
	Infecioso	4 (20.0)	2 (25.0)	1 (14.3)
	Quirúrgico	3 (15.0)	1 (12.5)	1 (14.3)
	Cardíaco	1 (5.0)	1 (12.5)	-
	Gastrointestinal	1 (5.0)	-	-
	Neurológico	1 (5.0)	-	-

