



# SEN1500

## ANÁLISIS DE RESULTADOS DE SEGUIMIENTO A LOS DOS AÑOS DE EDAD CORREGIDA, 2010-2011



**SOCIEDAD ESPAÑOLA DE NEONATOLOGÍA**

**Marzo 2015**

**INDICE**

**1. Centros participantes y colaboradores. Coordinadores.**

**2. Metodología.**

**3. Diagrama de flujo de los recién nacidos seleccionados para el seguimiento.**

**4. Resultados de seguimiento a los dos años de edad corregida. Análisis preliminar de los datos de 2010-2011 por intervalos de peso y edad gestacional y por bajo peso al nacimiento**

**Tabla 1a.** Seguimiento de los niños con peso al nacimiento  $\leq 1500g$ ; SEN1500. **Características perinatales de los niños con seguimiento a los dos años de edad corregida. Años 2010 y 2011. n(%)**

(peso al nacimiento)

**Tabla 1b.** Seguimiento de los niños con peso al nacimiento  $\leq 1500g$ ; SEN1500. **Características perinatales de los niños con seguimiento a los dos años de edad corregida. Años 2010 y 2011. n(%)**

(edad gestacional)

**Tabla 1c.** Seguimiento de los niños con peso al nacimiento  $\leq 1500g$ ; SEN1500. **Características perinatales de los niños con seguimiento a los dos años de edad corregida. Años 2010 y 2011. n(%)**

(bajo peso al nacimiento)

**Tabla 2a.** Seguimiento de los niños con peso al nacimiento  $\leq 1500g$ ; SEN1500. **Percentiles de peso, talla y perímetro craneal en los niños con seguimiento a los dos años de edad corregida. Años 2010 y 2011. n(%)**

(peso al nacimiento)

**Tabla 2b.** Seguimiento de los niños con peso al nacimiento  $\leq 1500g$ ; SEN1500. **Percentiles de peso, talla y perímetro craneal en los niños con seguimiento a los dos años de edad corregida. Años 2010 y 2011. n(%)**

(edad gestacional)

**Tabla 2c.** Seguimiento de los niños con peso al nacimiento  $\leq 1500g$ ; SEN1500. **Percentiles de peso, talla y perímetro craneal en los niños con seguimiento a los dos años de edad corregida. Años 2010 y 2011. n(%)**

(bajo peso al nacimiento)

**Tabla 3a.** Seguimiento de los niños con peso al nacimiento  $\leq 1500g$ ; SEN1500. **Intervenciones tempranas requeridas por los niños con seguimiento a los dos años de edad corregida. Años 2010 y 2011. n (%)**

(peso al nacimiento)

**Tabla 3b.** Seguimiento de los niños con peso al nacimiento  $\leq 1500g$ ; SEN1500. **Intervenciones tempranas requeridas por los niños con seguimiento a los dos años de edad corregida. Años 2010 y 2011. n (%)**

(edad gestacional)

**Tabla 3c.** Seguimiento de los niños con peso al nacimiento  $\leq 1500g$ ; SEN1500. **Intervenciones tempranas requeridas por los niños con seguimiento a los dos años de edad corregida. Años 2010 y 2011. n (%)**

(bajo peso al nacimiento)

**Tabla 4a.** Seguimiento de los niños con peso al nacimiento  $\leq 1500g$ ; SEN1500. **Alteraciones motoras de los niños con seguimiento a los dos años de edad corregida. Años 2010 y 2011. n (%)**

(peso al nacimiento)

**Tabla 4b.** Seguimiento de los niños con peso al nacimiento  $\leq 1500g$ ; SEN1500. **Alteraciones motoras de los niños con seguimiento a los dos años de edad corregida. Años 2010 y 2011. n (%)**

(edad gestacional)

**Tabla 4c.** Seguimiento de los niños con peso al nacimiento  $\leq 1500g$ ; SEN1500. **Alteraciones motoras de los niños con seguimiento a los dos años de edad corregida. Años 2010 y 2011. n (%)**

(bajo peso al nacimiento)

**Tabla 5a.** Seguimiento de los niños con peso al nacimiento  $\leq 1500g$ ; SEN1500. **Dificultades de relación con el medio en los niños con seguimiento a los dos años de edad corregida. Años 2010 y 2011. n (%)**

(peso al nacimiento)

**Tabla 5b.** Seguimiento de los niños con peso al nacimiento  $\leq 1500g$ ; SEN1500. **Dificultades de relación con el medio en los niños con seguimiento a los dos años de edad corregida. Años 2010 y 2011. n (%)**

(edad gestacional)

**Tabla 5c.** Seguimiento de los niños con peso al nacimiento  $\leq 1500g$ ; SEN1500. **Dificultades de relación con el medio en los niños con seguimiento a los dos años de edad corregida. Años 2010 y 2011. n (%)**

(bajo peso al nacimiento)

**Tabla 6a.** Seguimiento de los niños con peso al nacimiento  $\leq 1500g$ ; SEN1500. **Niños con seguimiento a los dos años de edad corregida que no presentan dificultades. Años 2010 y 2011. n(%)**

(peso al nacimiento)

**Tabla 6b.** Seguimiento de los niños con peso al nacimiento  $\leq 1500g$ ; SEN1500. **Niños con seguimiento a los dos años de edad corregida que no presentan dificultades. Años 2010 y 2011. n(%)**

(edad gestacional)

**Tabla 6c.** Seguimiento de los niños con peso al nacimiento  $\leq 1500g$ ; SEN1500. **Niños con seguimiento a los dos años de edad corregida que no presentan dificultades. Años 2010 y 2011. n(%)**

(bajo peso al nacimiento)

**Tabla 7a.** Seguimiento de los niños con peso al nacimiento  $\leq 1500g$ ; SEN1500. **Desarrollo normal para su edad corregida de los niños con seguimiento a los dos años de edad corregida. Años 2010 y 2011. n (%)**

(peso al nacimiento)

**Tabla 7b.** Seguimiento de los niños con peso al nacimiento  $\leq 1500g$ ; SEN1500. **Desarrollo normal para su edad corregida de los niños con seguimiento a los dos años de edad corregida. Años 2010 y 2011. n (%)**

(edad gestacional)

**Tabla 7c.** Seguimiento de los niños con peso al nacimiento  $\leq 1500g$ ; SEN1500. **Desarrollo normal para su edad corregida de los niños con seguimiento a los dos años de edad corregida. Años 2010 y 2011. n (%)**

(bajo peso al nacimiento)

**Tabla 8a.** Seguimiento de los niños con peso al nacimiento  $\leq 1500g$ ; SEN1500. **Parálisis cerebral en los niños con seguimiento a los dos años de edad corregida. Años 2010 y 2011. n (%)**

(peso al nacimiento)

**Tabla 8b.** Seguimiento de los niños con peso al nacimiento  $\leq 1500\text{g}$ ; SEN1500. **Parálisis cerebral en los niños con seguimiento a los dos años de edad corregida. Años 2010 y 2011. n (%)**

(edad gestacional)

**Tabla 8c.** Seguimiento de los niños con peso al nacimiento  $\leq 1500\text{g}$ ; SEN1500. **Parálisis cerebral en los niños con seguimiento a los dos años de edad corregida. Años 2010 y 2011. n (%)**

(bajo peso al nacimiento)

**Tabla 9a.** Seguimiento de los niños con peso al nacimiento  $\leq 1500\text{g}$ ; SEN1500. **Asma y su tratamiento en los niños con seguimiento a los dos años de edad corregida. Años 2010 y 2011. n (%)**

(peso al nacimiento)

**Tabla 9b.** Seguimiento de los niños con peso al nacimiento  $\leq 1500\text{g}$ ; SEN1500. **Asma y su tratamiento en los niños con seguimiento a los dos años de edad corregida. Años 2010 y 2011. n (%)**

(edad gestacional)

**Tabla 9c.** Seguimiento de los niños con peso al nacimiento  $\leq 1500\text{g}$ ; SEN1500. **Asma y su tratamiento en los niños con seguimiento a los dos años de edad corregida. Años 2010 y 2011. n (%)**

(bajo peso al nacimiento)

**Tabla 10a.** Seguimiento de los niños con peso al nacimiento  $\leq 1500\text{g}$ ; SEN1500. **Reingresos y sus causas observadas de los niños con seguimiento a los dos años de edad corregida. Años 2010 y 2011. n (%)**

(peso al nacimiento)

**Tabla 10b.** Seguimiento de los niños con peso al nacimiento  $\leq 1500\text{g}$ ; SEN1500. **Reingresos y sus causas observadas de los niños con seguimiento a los dos años de edad corregida. Años 2010 y 2011. n (%)**

(edad gestacional)

**Tabla 10c.** Seguimiento de los niños con peso al nacimiento  $\leq 1500\text{g}$ ; SEN1500. **Reingresos y sus causas observadas de los niños con seguimiento a los dos años de edad corregida. Años 2010 y 2011. n (%)**

(bajo peso al nacimiento)

**1. Centros participantes y colaboradores. Coordinadores.**

## **Centros participantes y colaboradores:**

La información que aparece a continuación, referente a los hospitales y responsables, está tal y como aparece en la web:

<http://gandalf09.informance.es/SEN1500/Inicio2.jsp>

El mantenimiento de dicha información corre a cargo de los responsables de cada uno de los hospitales y puede realizarse a través de la dirección anterior.

### **H.C.U. De Santiago (A Coruña)**

Dr. Jose M<sup>a</sup> Fraga Bermudez / Dra. Maria I Martinez Soto

### **H.G.U. De Alicante (Alicante)**

Miriam Salvador Iglesias / Honorio Sánchez Zaplana

### **H. De Elche (Alicante)**

Fernando Vargas / Carolina Vizcaino

### **H. Central De Asturias (Asturias)**

Belén Fernández Colomer / José Enrique García López

### **H. De Cabueñes (Asturias)**

Rafael Garcia Mozo / M. Teresa Gonzalez Martinez

### **H. Germans Trias I Pujol (Barcelona)**

W. Coroleu

### **H. Clínic De Barcelona (Barcelona)**

Dr. Josep Figueras Aloy / Dr. Francesc Botet Mussons

### **H. San Joan De Deu (Barcelona)**

Martin Iriondo

### **Institut Dexeus (Barcelona)**

Roser Porta

### **H. De La Santa Creu I Sant Pau (Barcelona)**

Gemma Ginovart Galiana

### **H. De Jerez (Cádiz)**

Dra. Dolores Esquivel Mora / Dr. Joaquin Ortiz Tardio

### **H.U. Reina Sofía (Córdoba)**

J.M. Guzman Cabañas / Pilar Jaraba Caballero

### **H. Virgen De Las Nieves (Granada)**

Maria Fernanda Moreno Galdo / Jose Antonio Hurtado Suazo

### **H. San Pedro (La Rioja)**

M<sup>a</sup> Yolanda Ruiz del Prado / Ines Esteban Díez

### **H. De Leon (León)**

Dra. Maria Teresa Palau Benavides / Dr. Santiago Lapeña

### **H.I. La Paz (Madrid)**

Dr. Jesus Pérez Rodriguez / Dra. Celia Diaz y Dra. Susana Ares

### **H. De Getafe (Madrid)**

Lucía Cabanillas Vilaplana / Irene Cuadrado Perez

### **H. Severo Ochoa (Madrid)**

M<sup>a</sup> Jose Santos Muñoz

### **H. Fuenlabrada (Madrid)**

Laura Domingo Comeche



**H. Carlos Haya (Málaga)**

Dr. Tomás Sanchez-Tamayo / Dr. Elías Tapia Moreno

**Complejo Hospitalario Pontevedra (Pontevedra)**

Javier Vilas

**H.U. Salamanca (Salamanca)**

Dra. Pilar Garcia Gonzalez

**H. Virgen De La Macarena De Sevilla (Sevilla)**

Mercedes Granero Asensio

**H.C.U. De Valencia (Valencia)**

Dr. Javier Estañ Capell

**H.U. Rio Hortega (Valladolid)**

M<sup>a</sup> Mar Montejo Vicente / Raquel Izquierdo Caballero

**H. Txagorritxu (Vitoria)**

M<sup>a</sup> Mercedes Martinez

**H. U. Basurto (Vizcaya)**

Gabriel Saitua Iturriaga / Alberto Pérez Legorburu

**H. Virgen De La Concha - Complejo Asistencial De Zamora (Zamora)**

Víctor Manuel Marugán Isabel / Natalio Hernández González

**H.C.U. Lozano Blesa (Zaragoza)**

M<sup>a</sup> Purificación Ventura Faci / M<sup>a</sup> Pilar Samper Villagrasa

## COMISIÓN SEN1500

### **Coordinación científica:**

1. Dr. Josep Figueras Aloy. Hospital Clínic de Barcelona (Barcelona).
2. Dr. Jesús Pérez-Rodríguez. Vicepresidente. Hospital Infantil La Paz (Madrid).
3. Dra. Juana M<sup>a</sup> Guzmán Cabañas. Hospital Reina Sofía (Córdoba).
4. Dra. Carmen González Armengod. Hospital Puerta de Hierro (Madrid)
5. Dra. Pilar García González. Hospital Universitario de Salamanca (Salamanca).
6. Dra. Laura San Feliciano. Hospital Universitario de Salamanca (Salamanca)
7. Dra. Celia Díaz González. Hospital Infantil La Paz (Madrid).
8. Dra. Begoña Loureiro. Hospital de Cruces (Bilbao).

### **Coordinación epidemiológica:**

9. Dra. Cristina Fernández Pérez. Unidad de Apoyo a la Investigación. Hospital Clínico San Carlos (Madrid).
10. Náyade del Prado González. Unidad de Apoyo a la Investigación. Hospital Clínico San Carlos (Madrid).

### **Coordinación informática:**

11. Pablo Díaz. INFORMANCE S.L. (Valencia).



## 2. Metodología.

Toda la información recogida en este informe procede de la base de datos SEN1500 cerrada **enero de 2015**.

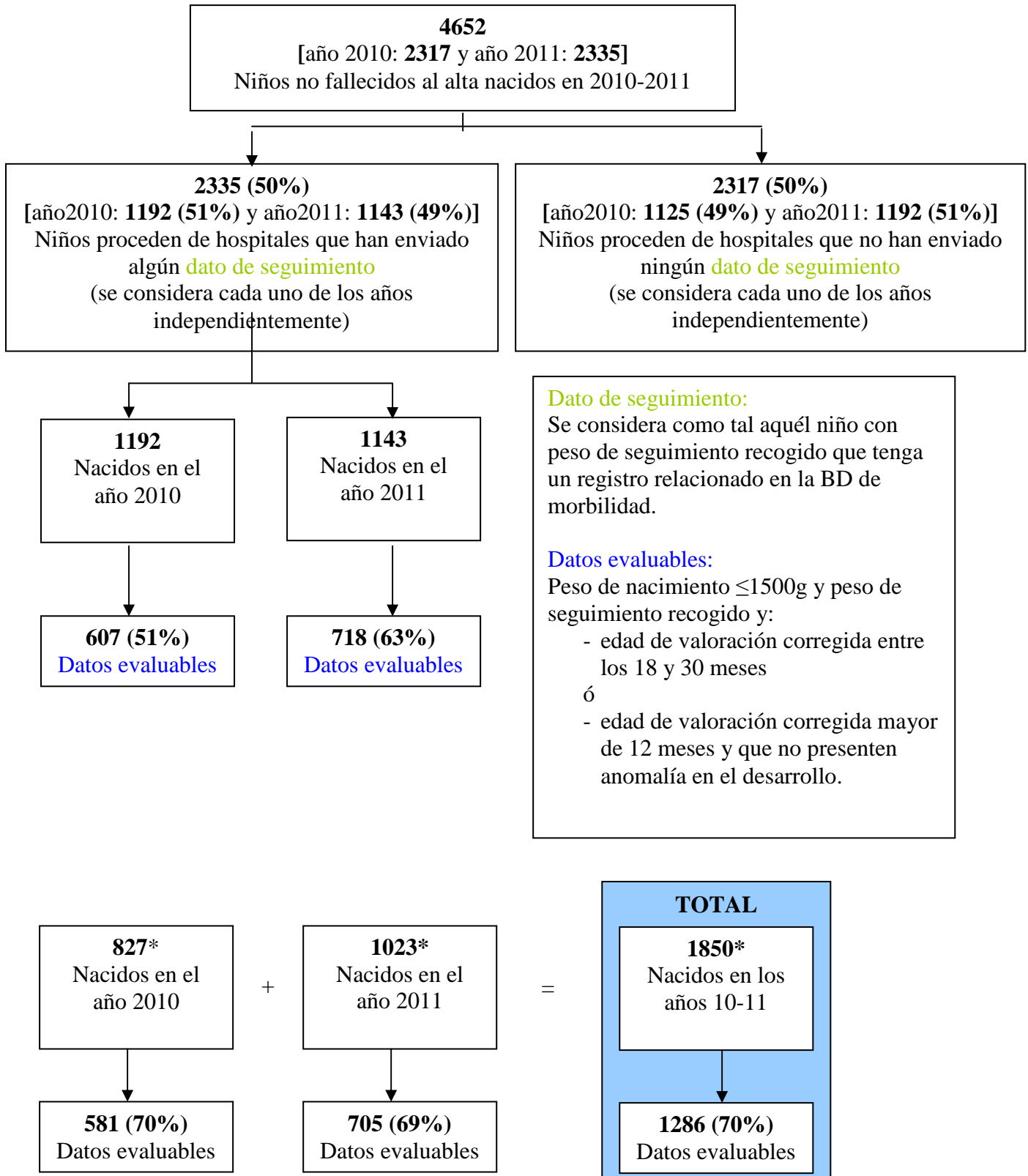
En las tablas del *Análisis de resultados de seguimiento a los dos años de edad corregida 2010-2011*, las variables cualitativas se expresan con sus números absolutos y sus porcentajes globales y por cada grupo de peso.

Los intervalos de peso de 250 g. se escogieron por ser los más utilizados en las bases de datos internacionales, con el fin de facilitar la comparabilidad de este estudio con otros.

En el informe por hospital se han considerado como datos evaluables a los niños que tienen recogido el peso de seguimiento (variable de cumplimentación obligatoria en el estudio de seguimiento) y cuyo peso al nacimiento es menor o igual a 1500g. Así mismo, por motivos de comparabilidad, los niños deben tener una edad de valoración corregida entre los 18 y 30 meses o una edad de valoración corregida mayor de 12 meses y no haber presentado anomalías en el seguimiento.

En el informe global, para tratar de reducir el sesgo de selección por pérdida de información, sólo se tienen en cuenta los niños de los hospitales que han enviado más del 50% de datos evaluables (descritos en el párrafo anterior). Es decir, los aportados por los hospitales que han podido recoger más del 50% de datos evaluables en cada uno de los años, 2010 y 2011, respectivamente. Por tanto, puede haber hospitales que hayan aportado datos de ambos años o datos de un solo año.

**3. Diagrama de flujo de los recién nacidos seleccionados para el seguimiento.**



\* Nacidos en hospitales que hayan enviado más del 50% de **datos evaluables** ese año

**4. Resultados de seguimiento a los dos años de edad corregida.  
Análisis preliminar de los datos de 2010-2011 por intervalos de peso y edad gestacional y bajo peso al nacimiento.**





**Tabla 0. Seguimiento de los niños con peso al nacimiento  $\leq 1500$ g; SEN1500. Descripción de los datos aportados de seguimiento a los dos años de edad corregida. Años 2010 y 2011. n(%)**

	Año de nacimiento		
	Total	2010	2011
<b>Niños vivos al alta con peso <math>\leq 1500</math></b>	(N=221)	(N=101)	(N=120)
<b>Niños de los que se han enviado datos de evolución (con peso al seguimiento recogido)</b>	198 (89.6)	91 (90.1)	107 (89.2)
<b>Niños valorados entre los 18 y 30 meses de edad corregida</b>	178 (80.5)	83 (82.2)	95 (79.2)
<b>Niños que no presentan anomalías valorados a partir de los 12 meses de edad corregida</b>	149 (67.4)	67 (66.3)	82 (68.3)
<b>Niños válidos para el estudio *</b>	193 (87.3)	88 (87.1)**	105 (87.5)**

\* Niños que se valoran entre los 18 y 30 meses de edad corregida o niños valorados a partir del mes 12 de edad corregida que no presentaron anomalías.

\*\* Niños que van a entrar a formar parte del informe global por poder aportar el hospital al menos el 50% de datos valorables para el estudio de seguimiento.

**Tabla 1a. Seguimiento de los niños con peso al nacimiento  $\leq 1500$ g; SEN1500. Características perinatales de los niños con seguimiento a los dos años de edad corregida. Años 2010 y 2011. n(%)**

	Peso al nacimiento en gramos						
	Total (N=1286)	< 501 (N=10)	501-750 (N=107)	751-1000 (N=280)	1001-1250 (N=340)	1251-1500 (N=549)	
<b>FIV</b>	259 (20.5)	2 (20.0)	19 (18.1)	58 (21.1)	59 (17.8)	121 (22.4)	
<b>Nacidos en hospital</b>	1213 (94.3)	9 (90.0)	103 (96.3)	253 (90.4)	321 (94.4)	527 (96.0)	
<b>Corioamnionitis</b>	227 (19.0)	2 (20.0)	30 (30.6)	66 (25.2)	53 (16.8)	76 (14.9)	
<b>Hipertensión materna</b>	262 (21.8)	6 (60.0)	22 (22.4)	53 (20.1)	74 (23.3)	107 (20.9)	
<b>Parto por cesárea</b>	959 (74.6)	10 (100.0)	69 (64.5)	210 (75.0)	265 (77.9)	405 (73.8)	
<b>Hombres</b>	648 (50.4)	3 (30.0)	48 (44.9)	146 (52.1)	163 (47.9)	288 (52.5)	
<b>Bajo peso al nacimiento para la edad gestacional (*)</b>	391 (30.4)	10 (100.0)	41 (38.3)	68 (24.3)	107 (31.5)	165 (30.1)	
<b>Apgar e intervenciones en sala de partos</b>							
<b>Apgar 5 min.</b>	$\leq 3$	7 (0.5)	-	1 (1.0)	3 (1.1)	1 (0.3)	2 (0.4)
	4-6	113 (8.9)	2 (20.0)	21 (20.2)	40 (14.5)	26 (7.7)	24 (4.4)
	$\geq 7$	1154 (90.6)	8 (80.0)	82 (78.8)	232 (84.4)	310 (92.0)	522 (95.3)
<b>Intubación endotraqueal</b>	325 (25.3)	7 (70.0)	74 (69.2)	120 (42.9)	61 (18.0)	63 (11.5)	
<b>Intervenciones respiratorias y morbilidad</b>							
<b>VM a los 28 días</b>	69 (5.6)	3 (30.0)	25 (23.6)	35 (12.7)	3 (0.9)	3 (0.6)	
<b>Oxígeno a las 36 semanas</b>	139 (12.8)	4 (44.4)	42 (40.0)	59 (23.6)	18 (6.5)	16 (3.6)	
<b>Enterocolitis necrotizante</b>	63 (4.9)	2 (20.0)	14 (13.1)	20 (7.1)	10 (2.9)	17 (3.1)	
<b>Neumotorax</b>	35 (2.7)	-	8 (7.5)	11 (3.9)	7 (2.1)	9 (1.6)	
<b>Leucomalacia quística</b>	27 (2.2)	1 (10.0)	4 (3.9)	10 (3.8)	6 (1.9)	6 (1.2)	
<b>HIV grave (III y IV)</b>	48 (3.9)	-	10 (9.8)	24 (9.0)	4 (1.2)	10 (1.9)	
<b>ROP grave (grado&gt;2)</b>	33 (12.5)	1 (12.5)	15 (20.8)	11 (9.5)	3 (7.3)	3 (11.5)	
<b>Sepsis precoz</b>	34 (2.6)	-	6 (5.6)	5 (1.8)	5 (1.5)	18 (3.3)	
<b>Sepsis tardía</b>	352 (27.5)	5 (50.0)	67 (62.6)	124 (44.3)	72 (21.3)	84 (15.4)	
<b>Anemia</b>	459 (35.7)	9 (90.0)	89 (83.2)	181 (64.9)	94 (27.6)	86 (15.7)	
<b>Ligadura quirúrgica del ductus</b>	102 (24.2)	2 (33.3)	27 (42.2)	48 (32.0)	17 (15.3)	8 (8.8)	
<b>Supervivencia sin morbilidad</b>	623 (57.4)	2 (22.2)	21 (19.8)	100 (38.8)	175 (64.8)	325 (73.4)	
<b>Ecografía normal al alta</b>	995 (79.6)	5 (50.0)	66 (62.9)	206 (74.1)	280 (84.1)	438 (83.6)	

(\*) según curvas de Olsen

<b>Tabla 1b. Seguimiento de los niños con peso al nacimiento <math>\leq 1500g</math>; SEN1500. Características perinatales de los niños con seguimiento a los dos años de edad corregida. Años 2010 y 2011. n(%)</b>							
	<b>Edad gestacional al nacimiento en semanas</b>						
	<b>Total</b> (N=1286)	<b>&lt;24</b> (N=6)	<b>24-25</b> (N=96)	<b>26-27</b> (N=221)	<b>28-29</b> (N=323)	<b><math>\geq 30</math></b> (N=640)	
<b>FIV</b>	259 (20.5)	1 (16.7)	19 (20.4)	45 (20.6)	41 (13.0)	153 (24.2)	
<b>Nacidos en hospital</b>	1213 (94.3)	5 (83.3)	86 (89.6)	205 (92.8)	305 (94.4)	612 (95.6)	
<b>Corioamnionitis</b>	227 (19.0)	3 (50.0)	44 (47.8)	60 (29.3)	60 (20.1)	60 (10.1)	
<b>Hipertensión materna</b>	262 (21.8)	1 (16.7)	5 (5.5)	33 (15.8)	62 (20.6)	161 (27.1)	
<b>Parto por cesárea</b>	959 (74.6)	2 (33.3)	48 (50.0)	152 (68.8)	240 (74.3)	517 (80.8)	
<b>Hombres</b>	648 (50.4)	2 (33.3)	45 (46.9)	116 (52.5)	175 (54.2)	310 (48.4)	
<b>Bajo peso al nacimiento para la edad gestacional (*)</b>	391 (30.4)	-	4 (4.2)	28 (12.7)	40 (12.4)	319 (49.8)	
<b>Apgar e intervenciones en sala de partos</b>							
<b>Apgar 5 min.</b>	$\leq 3$	7 (0.5)	1 (16.7)	-	4 (1.9)	1 (0.3)	1 (0.2)
	4-6	113 (8.9)	1 (16.7)	22 (23.2)	34 (15.8)	34 (10.7)	22 (3.4)
	$\geq 7$	1154 (90.6)	4 (66.7)	73 (76.8)	177 (82.3)	283 (89.0)	617 (96.4)
<b>Intubación endotraqueal</b>	325 (25.3)	6 (100.0)	75 (78.1)	101 (45.7)	86 (26.6)	57 (8.9)	
<b>Intervenciones respiratorias y morbilidad</b>							
<b>VM a los 28 días</b>	69 (5.6)	2 (33.3)	28 (29.8)	26 (12.0)	8 (2.5)	5 (0.8)	
<b>Oxígeno a las 36 semanas</b>	139 (12.8)	2 (33.3)	35 (41.2)	55 (28.4)	30 (12.3)	17 (3.0)	
<b>Enterocolitis necrotizante</b>	63 (4.9)	1 (16.7)	11 (11.5)	14 (6.3)	21 (6.5)	16 (2.5)	
<b>Neumotorax</b>	35 (2.7)	-	8 (8.3)	12 (5.4)	6 (1.9)	9 (1.4)	
<b>Leucomalacia quística</b>	27 (2.2)	-	6 (6.6)	7 (3.3)	6 (2.0)	8 (1.3)	
<b>HIV grave (III y IV)</b>	48 (3.9)	-	16 (17.4)	14 (6.6)	9 (2.9)	9 (1.5)	
<b>ROP grave (grado&gt;2)</b>	33 (12.5)	2 (33.3)	17 (24.6)	8 (7.7)	4 (7.7)	2 (6.3)	
<b>Sepsis precoz</b>	34 (2.6)	1 (16.7)	4 (4.2)	4 (1.8)	12 (3.7)	13 (2.0)	
<b>Sepsis tardía</b>	352 (27.5)	6 (100.0)	63 (65.6)	91 (41.2)	91 (28.4)	101 (15.9)	
<b>Anemia</b>	459 (35.7)	6 (100.0)	86 (89.6)	150 (67.9)	114 (35.4)	103 (16.1)	
<b>Ligadura quirúrgica del ductus</b>	102 (24.2)	4 (80.0)	30 (44.8)	43 (31.6)	17 (14.7)	8 (8.2)	
<b>Supervivencia sin morbilidad</b>	623 (57.4)	-	15 (16.9)	72 (35.8)	123 (50.4)	413 (75.6)	
<b>Ecografía normal al alta</b>	995 (79.6)	3 (50.0)	50 (52.6)	157 (72.0)	260 (82.5)	525 (85.2)	
(*) según curvas de Olsen							

<b>Tabla 1c. Seguimiento de los niños con peso al nacimiento <math>\leq 1500</math>g; SEN1500. Características perinatales de los niños con seguimiento a los dos años de edad corregida. Años 2010 y 2011. n(%)</b>				
	<b>Bajo peso al nacimiento</b>			
	<b>Total</b> (N=1286)	<b>CIR</b> (N=391)	<b>No CIR</b> (N=895)	
<b>FIV</b>	259 (20.5)	81 (21.0)	178 (20.3)	
<b>Nacidos en hospital</b>	1213 (94.3)	370 (94.6)	843 (94.2)	
<b>Corioamnionitis</b>	227 (19.0)	12 (3.3)	215 (25.8)	
<b>Hipertensión materna</b>	262 (21.8)	135 (37.1)	127 (15.2)	
<b>Parto por cesárea</b>	959 (74.6)	344 (88.0)	615 (68.7)	
<b>Hombres</b>	648 (50.4)	213 (54.5)	435 (48.6)	
<b>Apgar e intervenciones en sala de partos</b>				
<b>Apgar 5 min.</b>	$\leq 3$	7 (0.5)	-	7 (0.8)
	4-6	113 (8.9)	20 (5.2)	93 (10.5)
	$\geq 7$	1154 (90.6)	368 (94.8)	786 (88.7)
<b>Intubación endotraqueal</b>	325 (25.3)	65 (16.7)	260 (29.1)	
<b>Intervenciones respiratorias y morbilidad</b>				
<b>VM a los 28 días</b>	69 (5.6)	17 (4.8)	52 (5.9)	
<b>Oxígeno a las 36 semanas</b>	139 (12.8)	37 (10.1)	102 (14.1)	
<b>Enterocolitis necrotizante</b>	63 (4.9)	20 (5.1)	43 (4.8)	
<b>Neumotorax</b>	35 (2.7)	4 (1.0)	31 (3.5)	
<b>Leucomalacia quística</b>	27 (2.2)	7 (1.9)	20 (2.4)	
<b>HIV grave (III y IV)</b>	48 (3.9)	7 (1.9)	41 (4.9)	
<b>ROP grave (grado&gt;2)</b>	33 (12.5)	4 (8.3)	29 (13.5)	
<b>Sepsis tardía</b>	352 (27.5)	82 (21.0)	270 (30.3)	
<b>Sepsis precoz</b>	34 (2.6)	7 (1.8)	27 (3.0)	
<b>Anemia</b>	459 (35.7)	95 (24.4)	364 (40.7)	
<b>Ligadura quirúrgica del ductus</b>	102 (24.2)	19 (26.4)	83 (23.7)	
<b>Supervivencia sin morbilidad</b>	623 (57.4)	249 (69.4)	374 (51.4)	
<b>Ecografía normal al alta</b>	995 (79.6)	320 (84.4)	675 (77.5)	
(*) según curvas de Olsen				

**Tabla 2a. Seguimiento de los niños con peso al nacimiento  $\leq 1500$ g; SEN1500. Percentiles de peso, talla y perímetro craneal en los niños con seguimiento a los dos años de edad corregida. Años 2010 y 2011. n(%)**

	Peso al nacimiento en gramos					
	Total (N=1286)	< 501 (N=10)	501-750 (N=107)	751-1000 (N=280)	1001-1250 (N=340)	1251-1500 (N=549)
<b>Percentil de peso*</b>						
<P3	447 (35.2)	8 (80.0)	59 (56.2)	111 (39.9)	105 (31.1)	164 (30.4)
P3 - P10	188 (14.8)	1 (10.0)	19 (18.1)	34 (12.2)	60 (17.8)	74 (13.7)
P10 - P90	617 (48.6)	1 (10.0)	26 (24.8)	133 (47.8)	166 (49.1)	291 (54.0)
>P90	18 (1.4)	-	1 (1.0)	-	7 (2.1)	10 (1.9)
<b>Percentil de talla *</b>						
<P3	193 (16.4)	2 (22.2)	31 (30.7)	48 (18.5)	48 (15.3)	64 (13.0)
P3 - P10	146 (12.4)	2 (22.2)	20 (19.8)	31 (11.9)	39 (12.5)	54 (11.0)
P10 - P90	774 (65.9)	5 (55.6)	49 (48.5)	168 (64.6)	213 (68.1)	339 (68.9)
>P90	62 (5.3)	-	1 (1.0)	13 (5.0)	13 (4.2)	35 (7.1)
<b>Percentil de perímetro craneal *</b>						
<P3	184 (17.5)	6 (75.0)	35 (38.5)	47 (20.7)	38 (13.1)	58 (13.2)
P3 - P10	148 (14.1)	1 (12.5)	16 (17.6)	35 (15.4)	40 (13.8)	56 (12.8)
P10 - P90	692 (65.7)	1 (12.5)	40 (44.0)	142 (62.6)	198 (68.5)	311 (71.0)
>P90	29 (2.8)	-	-	3 (1.3)	13 (4.5)	13 (3.0)

\* según las tablas de M. Hernández y cols

**Tabla 2b. Seguimiento de los niños con peso al nacimiento  $\leq 1500$ g; SEN1500. Percentiles de peso, talla y perímetro craneal en los niños con seguimiento a los dos años de edad corregida. Años 2010 y 2011. n(%)**

	Edad gestacional al nacimiento en semanas					
	Total (N=1286)	<24 (N=6)	24-25 (N=96)	26-27 (N=221)	28-29 (N=323)	$\geq 30$ (N=640)
<b>Percentil de peso*</b>						
<P3	447 (35.2)	4 (66.7)	39 (41.1)	75 (34.2)	83 (26.3)	246 (38.8)
P3 - P10	188 (14.8)	1 (16.7)	20 (21.1)	25 (11.4)	44 (13.9)	98 (15.5)
P10 - P90	617 (48.6)	1 (16.7)	36 (37.9)	118 (53.9)	183 (57.9)	279 (44.0)
>P90	18 (1.4)	-	-	1 (0.5)	6 (1.9)	11 (1.7)
<b>Percentil de talla *</b>						
<P3	193 (16.4)	2 (33.3)	21 (23.6)	33 (16.4)	34 (11.7)	103 (17.5)
P3 - P10	146 (12.4)	2 (33.3)	6 (6.7)	24 (11.9)	28 (9.7)	86 (14.6)
P10 - P90	774 (65.9)	2 (33.3)	59 (66.3)	131 (65.2)	212 (73.1)	370 (62.8)
>P90	62 (5.3)	-	3 (3.4)	13 (6.5)	16 (5.5)	30 (5.1)
<b>Percentil de perímetro craneal *</b>						
<P3	184 (17.5)	2 (40.0)	26 (31.3)	38 (21.0)	36 (13.8)	82 (15.7)
P3 - P10	148 (14.1)	-	18 (21.7)	17 (9.4)	29 (11.1)	84 (16.1)
P10 - P90	692 (65.7)	3 (60.0)	39 (47.0)	120 (66.3)	184 (70.5)	346 (66.2)
>P90	29 (2.8)	-	-	6 (3.3)	12 (4.6)	11 (2.1)

\* según las tablas de M. Hernández y cols

<b>Tabla 2c. Seguimiento de los niños con peso al nacimiento <math>\leq 1500\text{g}</math>; SEN1500. Percentiles de peso, talla y perímetro craneal en los niños con seguimiento a los dos años de edad corregida. Años 2010 y 2011. n(%)</b>			
	<b>Bajo peso al nacimiento</b>		
	<b>Total</b> (N=1286)	<b>CIR</b> (N=391)	<b>No CIR</b> (N=895)
<b>Percentil de peso*</b>			
<P3	447 (35.2)	197 (50.9)	250 (28.3)
P3 - P10	188 (14.8)	50 (12.9)	138 (15.6)
P10 - P90	617 (48.6)	136 (35.1)	481 (54.5)
>P90	18 (1.4)	4 (1.0)	14 (1.6)
<b>Percentil de talla *</b>			
<P3	193 (16.4)	89 (24.3)	104 (12.9)
P3 - P10	146 (12.4)	71 (19.3)	75 (9.3)
P10 - P90	774 (65.9)	198 (54.0)	576 (71.3)
>P90	62 (5.3)	9 (2.5)	53 (6.6)
<b>Percentil de perímetro craneal *</b>			
<P3	184 (17.5)	77 (24.0)	107 (14.6)
P3 - P10	148 (14.1)	59 (18.4)	89 (12.2)
P10 - P90	692 (65.7)	182 (56.7)	510 (69.7)
>P90	29 (2.8)	3 (0.9)	26 (3.6)

\* según las tablas de M. Hernández y cols



**Tabla 3a. Seguimiento de los niños con peso al nacimiento  $\leq 1500$ g; SEN1500. Intervenciones tempranas requeridas por los niños con seguimiento a los dos años de edad corregida. Años 2010 y 2011. n(%)**

	Peso al nacimiento en gramos					
	Total (N=1286)	< 501 (N=10)	501-750 (N=107)	751-1000 (N=280)	1001-1250 (N=340)	1251-1500 (N=549)
<b>Estimulación neurosensorial</b>	430 (34.3)	7 (70.0)	71 (67.6)	131 (47.8)	94 (28.3)	127 (23.8)
<b>Fisioterapia</b>	313 (25.1)	5 (50.0)	53 (51.0)	96 (35.0)	68 (20.7)	91 (17.1)
<b>Psicólogo</b>	214 (17.2)	5 (50.0)	39 (37.5)	59 (21.9)	46 (13.9)	65 (12.3)
<b>Otro tipo de atención temprana</b>	85 (8.3)	-	12 (14.0)	17 (7.9)	21 (8.0)	35 (7.8)
<b>Alguna atención temprana (*)</b>	549 (48.4)	8 (80.0)	80 (79.2)	152 (59.8)	122 (42.5)	187 (38.7)

(\*) Niños que reciben algún tipo de las atenciones tempranas anteriores (estimulación neurosensorial, fisioterapia, psicólogo, otras)

**Tabla 3b.** Seguimiento de los niños con peso al nacimiento  $\leq 1500\text{g}$ ; SEN1500. Intervenciones tempranas requeridas por los niños con seguimiento a los dos años de edad corregida. Años 2010 y 2011. n(%)

	Edad gestacional al nacimiento en semanas					
	Total (N=1286)	<24 (N=6)	24-25 (N=96)	26-27 (N=221)	28-29 (N=323)	$\geq 30$ (N=640)
<b>Estimulación neurosensorial</b>	430 (34.3)	6 (100.0)	72 (76.6)	96 (44.7)	100 (31.7)	156 (25.0)
<b>Fisioterapia</b>	313 (25.1)	3 (50.0)	55 (58.5)	76 (35.5)	72 (23.0)	107 (17.2)
<b>Psicólogo</b>	214 (17.2)	3 (50.0)	39 (41.9)	48 (22.4)	47 (15.3)	77 (12.4)
<b>Otro tipo de atención temprana</b>	85 (8.3)	-	7 (9.7)	16 (9.7)	24 (9.3)	38 (7.3)
<b>Alguna atención temprana (*)</b>	549 (48.4)	6 (100.0)	80 (87.9)	109 (56.2)	137 (48.1)	217 (38.8)

(\*) Niños que reciben algún tipo de las atenciones tempranas anteriores (estimulación neurosensorial, fisioterapia, psicólogo, otras)

**Tabla 3c. Seguimiento de los niños con peso al nacimiento  $\leq 1500\text{g}$ ; SEN1500. Intervenciones tempranas requeridas por los niños con seguimiento a los dos años de edad corregida. Años 2010 y 2011. n(%)**

	Bajo peso al nacimiento		
	Total (N=1286)	CIR (N=391)	No CIR (N=895)
Estimulación neurosensorial	430 (34.3)	119 (31.2)	311 (35.6)
Fisioterapia	313 (25.1)	82 (21.6)	231 (26.6)
Psicólogo	214 (17.2)	67 (17.6)	147 (17.1)
Otro tipo de atención temprana	85 (8.3)	21 (6.8)	64 (9.0)
Alguna atención temprana (*)	549 (48.4)	152 (45.0)	397 (49.8)

(\*) Niños que reciben algún tipo de las atenciones tempranas anteriores (estimulación neurosensorial, fisioterapia, psicólogo, otras)

**Tabla 4a. Seguimiento de los niños con peso al nacimiento  $\leq 1500$ g; SEN1500. Alteraciones motoras de los niños con seguimiento a los dos años de edad corregida. Años 2010 y 2011. n(%)**

	Peso al nacimiento en gramos					
	Total (N=1286)	< 501 (N=10)	501-750 (N=107)	751-1000 (N=280)	1001-1250 (N=340)	1251-1500 (N=549)
<b>Dificultad para caminar</b>	79 (6.4)	2 (20.0)	11 (10.6)	20 (7.4)	16 (5.0)	30 (5.7)
<b>Imposibilidad para caminar sin ayuda</b>	22 (28.6)	1 (50.0)	5 (45.5)	3 (16.7)	6 (37.5)	7 (23.3)
<b>Dificultad para sentarse</b>	26 (2.1)	2 (20.0)	1 (1.0)	6 (2.2)	6 (1.9)	11 (2.1)
<b>Imposibilidad para sentarse</b>	3 (12.5)	-	-	1 (20.0)	1 (16.7)	1 (10.0)
<b>Dificultad para el uso de las manos</b>	29 (2.4)	-	1 (1.0)	10 (3.7)	5 (1.6)	13 (2.5)
<b>Imposibilidad para comer por si solo</b>	10 (37.0)	-	1 (100.0)	4 (44.4)	1 (20.0)	4 (33.3)
<b>Dificultad en el control de la cabeza</b>	9 (0.7)	-	-	4 (1.5)	2 (0.6)	3 (0.6)
<b>Imposibilidad de controlar la cabeza sin soporte</b>	3 (42.9)	-	-	1 (33.3)	1 (50.0)	1 (50.0)
<b>Algún trastorno motor (*)</b>	85 (6.9)	2 (20.0)	11 (10.6)	22 (8.2)	18 (5.7)	32 (6.1)

(\*) Niños que presentan alguna alteración motora de las anteriores (caminar, sentarse, uso de las manos y/o control de la cabeza)

**Tabla 4b. Seguimiento de los niños con peso al nacimiento  $\leq 1500$ g; SEN1500. Alteraciones motoras de los niños con seguimiento a los dos años de edad corregida. Años 2010 y 2011. n(%)**

	Edad gestacional al nacimiento en semanas					
	Total (N=1286)	<24 (N=6)	24-25 (N=96)	26-27 (N=221)	28-29 (N=323)	$\geq 30$ (N=640)
<b>Dificultad para caminar</b>	79 (6.4)	1 (16.7)	12 (12.8)	16 (7.6)	22 (7.1)	28 (4.6)
<b>Imposibilidad para caminar sin ayuda</b>	22 (28.6)	-	4 (36.4)	3 (20.0)	8 (36.4)	7 (25.0)
<b>Dificultad para sentarse</b>	26 (2.1)	-	2 (2.1)	5 (2.4)	10 (3.2)	9 (1.5)
<b>Imposibilidad para sentarse</b>	3 (12.5)	-	1 (100.0)	-	1 (10.0)	1 (12.5)
<b>Dificultad para el uso de las manos</b>	29 (2.4)	-	6 (6.4)	4 (1.9)	8 (2.6)	11 (1.8)
<b>Imposibilidad para comer por si solo</b>	10 (37.0)	-	1 (20.0)	2 (50.0)	3 (37.5)	4 (40.0)
<b>Dificultad en el control de la cabeza</b>	9 (0.7)	-	2 (2.1)	2 (1.0)	2 (0.6)	3 (0.5)
<b>Imposibilidad de controlar la cabeza sin soporte</b>	3 (42.9)	-	1 (100.0)	-	1 (50.0)	1 (50.0)
<b>Algún trastorno motor (*)</b>	85 (6.9)	1 (16.7)	14 (14.9)	17 (8.1)	22 (7.1)	31 (5.1)

(\*) Niños que presentan alguna alteración motora de las anteriores (caminar, sentarse, uso de las manos y/o control de la cabeza)

**Tabla 4c. Seguimiento de los niños con peso al nacimiento  $\leq 1500g$ ; SEN1500. Alteraciones motoras de los niños con seguimiento a los dos años de edad corregida. Años 2010 y 2011. n(%)**

	Bajo peso al nacimiento		
	Total (N=1286)	CIR (N=391)	No CIR (N=895)
<b>Dificultad para caminar</b>	79 (6.4)	22 (5.8)	57 (6.7)
<b>Imposibilidad para caminar sin ayuda</b>	22 (28.6)	6 (27.3)	16 (29.1)
<b>Dificultad para sentarse</b>	26 (2.1)	8 (2.1)	18 (2.1)
<b>Imposibilidad para sentarse</b>	3 (12.5)	1 (12.5)	2 (12.5)
<b>Dificultad para el uso de las manos</b>	29 (2.4)	8 (2.1)	21 (2.5)
<b>Imposibilidad para comer por si solo</b>	10 (37.0)	6 (75.0)	4 (21.1)
<b>Dificultad en el control de la cabeza</b>	9 (0.7)	2 (0.5)	7 (0.8)
<b>Imposibilidad de controlar la cabeza sin soporte</b>	3 (42.9)	1 (50.0)	2 (40.0)
<b>Algún trastorno motor (*)</b>	85 (6.9)	24 (6.4)	61 (7.2)

(\*) Niños que presentan alguna alteración motora de las anteriores (caminar, sentarse, uso de las manos y/o control de la cabeza)

**Tabla 5a. Seguimiento de los niños con peso al nacimiento  $\leq 1500$ g; SEN1500. Dificultades de relación con el medio en los niños con seguimiento a los dos años de edad corregida. Años 2010 y 2011. n(%)**

	Peso al nacimiento en gramos					
	Total (N=1286)	< 501 (N=10)	501-750 (N=107)	751-1000 (N=280)	1001-1250 (N=340)	1251-1500 (N=549)
<b>Algún tipo de déficit visual</b>	91 (7.4)	2 (20.0)	15 (14.6)	25 (9.5)	17 (5.2)	32 (6.1)
Ciego o solo ve la luz en los dos ojos	1 (1.2)	-	-	1 (4.2)	-	-
<b>Algún tipo de déficit de audición</b>	9 (0.7)	-	-	4 (1.5)	3 (0.9)	2 (0.4)
Pérdida >90 db en ambos oídos	-	-	-	-	-	-
<b>Algún tipo de déficit de comunicación</b>	61 (4.8)	1 (10.0)	5 (4.8)	16 (5.8)	16 (4.8)	23 (4.3)
Incapaz de comprender palabras/signos en situaciones cariñosas	7 (11.9)	-	1 (20.0)	1 (6.3)	2 (13.3)	3 (13.6)
<b>Algún tipo de déficit de expresión</b>	278 (22.0)	3 (30.0)	38 (36.2)	62 (22.4)	68 (20.5)	107 (19.9)
No vocalización	7 (2.5)	-	-	4 (6.5)	1 (1.5)	2 (1.9)
<b>Algún tipo de dificultad de relación con el medio (*)</b>	335 (27.3)	4 (40.0)	44 (43.1)	78 (29.3)	82 (25.2)	127 (24.3)

(\*) Niños que presentan alguna de las dificultades anteriores (visual, audición, comunicación o expresión)

**Tabla 5b. Seguimiento de los niños con peso al nacimiento  $\leq 1500g$ ; SEN1500. Dificultades de relación con el medio en los niños con seguimiento a los dos años de edad corregida. Años 2010 y 2011. n(%)**

	Edad gestacional al nacimiento en semanas					
	Total (N=1286)	<24 (N=6)	24-25 (N=96)	26-27 (N=221)	28-29 (N=323)	$\geq 30$ (N=640)
<b>Algún tipo de déficit visual</b>	91 (7.4)	1 (16.7)	16 (17.4)	22 (10.7)	17 (5.5)	35 (5.7)
Ciego o solo ve la luz en los dos ojos	1 (1.2)	-	-	1 (5.0)	-	-
<b>Algún tipo de déficit de audición</b>	9 (0.7)	-	-	4 (1.9)	4 (1.3)	1 (0.2)
Pérdida >90 db en ambos oídos	-	-	-	-	-	-
<b>Algún tipo de déficit de comunicación</b>	61 (4.8)	1 (16.7)	8 (8.5)	12 (5.6)	13 (4.1)	27 (4.3)
Incapaz de comprender palabras/signos en situaciones cariñosas	7 (11.9)	1 (100.0)	1 (12.5)	1 (8.3)	1 (7.7)	3 (12.0)
<b>Algún tipo de déficit de expresión</b>	278 (22.0)	4 (66.7)	34 (36.2)	55 (25.5)	53 (16.7)	132 (21.0)
No vocalización	7 (2.5)	-	1 (2.9)	-	3 (5.8)	3 (2.3)
<b>Algún tipo de dificultad de relación con el medio (*)</b>	335 (27.3)	4 (66.7)	40 (43.5)	72 (34.8)	66 (21.4)	153 (25.0)

(\*) Niños que presentan alguna de las dificultades anteriores (visual, audición, comunicación o expresión)



**Tabla 5c. Seguimiento de los niños con peso al nacimiento  $\leq 1500g$ ; SEN1500. Dificultades de relación con el medio en los niños con seguimiento a los dos años de edad corregida. Años 2010 y 2011. n(%)**

	Bajo peso al nacimiento		
	Total (N=1286)	CIR (N=391)	No CIR (N=895)
<b>Algún tipo de déficit visual</b>	91 (7.4)	27 (7.2)	64 (7.5)
Ciego o solo ve la luz en los dos ojos	1 (1.2)	-	1 (1.7)
<b>Algún tipo de déficit de audición</b>	9 (0.7)	1 (0.3)	8 (0.9)
Pérdida >90 db en ambos oídos	-	-	-
<b>Algún tipo de déficit de comunicación</b>	61 (4.8)	19 (4.9)	42 (4.8)
Incapaz de comprender palabras/signos en situaciones cariñosas	7 (11.9)	2 (10.5)	5 (12.5)
<b>Algún tipo de déficit de expresión</b>	278 (22.0)	92 (24.0)	186 (21.2)
No vocalización	7 (2.5)	4 (4.4)	3 (1.6)
<b>Algún tipo de dificultad de relación con el medio (*)</b>	335 (27.3)	105 (28.0)	230 (27.0)

(\*) Niños que presentan alguna de las dificultades anteriores (visual, audición, comunicación o expresión)

<b>Tabla 6a. Seguimiento de los niños con peso al nacimiento <math>\leq 1500</math>g; SEN1500. Niños con seguimiento a los dos años de edad corregida que no presentan dificultades. Años 2010 y 2011. n(%)</b>						
	<b>Peso al nacimiento en gramos</b>					
	<b>Total (N=69)</b>	<b>&lt; 501 (N=3)</b>	<b>501-750 (N=25)</b>	<b>751-1000 (N=35)</b>	<b>1001-1250 (N=3)</b>	<b>1251-1500 (N=3)</b>
<b><i>Sin ningún tipo de alteración motora</i></b>	1144 (93.1)	8 (80.0)	93 (89.4)	247 (91.8)	300 (94.3)	496 (93.9)
<b><i>Sin ningún tipo de déficit visual</i></b>	1131 (92.6)	8 (80.0)	88 (85.4)	238 (90.5)	307 (94.8)	490 (93.9)
<b><i>Sin ningún tipo de déficit de audición</i></b>	1224 (99.3)	10 (100.0)	98 (100.0)	262 (98.5)	323 (99.1)	531 (99.6)
<b><i>Sin ningún tipo de déficit de comunicación</i></b>	1198 (95.2)	9 (90.0)	100 (95.2)	260 (94.2)	315 (95.2)	514 (95.7)
<b><i>Sin ningún tipo de déficit de expresión</i></b>	984 (78.0)	7 (70.0)	67 (63.8)	215 (77.6)	263 (79.5)	432 (80.1)
<b><i>Sin ningún tipo de dificultad (*)</i></b>	853 (70.3)	6 (60.0)	54 (52.4)	180 (67.9)	230 (72.1)	383 (74.1)

(\*) Niños que no presentan ninguna de las dificultades anteriores (motora, visual, audición, comunicación, expresión)

<b>Tabla 6b. Seguimiento de los niños con peso al nacimiento <math>\leq 1500g</math>; SEN1500. Niños con seguimiento a los dos años de edad corregida que no presentan dificultades. Años 2010 y 2011. n(%)</b>						
	<b>Edad gestacional al nacimiento en semanas</b>					
	<b>Total (N=69)</b>	<b>&lt;24 (N=2)</b>	<b>24-25 (N=28)</b>	<b>26-27 (N=26)</b>	<b>28-29 (N=8)</b>	<b><math>\geq 30</math> (N=5)</b>
<b><i>Sin ningún tipo de alteración motora</i></b>	1144 (93.1)	5 (83.3)	80 (85.1)	193 (91.9)	286 (92.9)	580 (94.9)
<b><i>Sin ningún tipo de déficit visual</i></b>	1131 (92.6)	5 (83.3)	76 (82.6)	183 (89.3)	292 (94.5)	575 (94.3)
<b><i>Sin ningún tipo de déficit de audición</i></b>	1224 (99.3)	6 (100.0)	87 (100.0)	202 (98.1)	307 (98.7)	622 (99.8)
<b><i>Sin ningún tipo de déficit de comunicación</i></b>	1198 (95.2)	5 (83.3)	86 (91.5)	203 (94.4)	304 (95.9)	600 (95.7)
<b><i>Sin ningún tipo de déficit de expresión</i></b>	984 (78.0)	2 (33.3)	60 (63.8)	161 (74.5)	265 (83.3)	496 (79.0)
<b><i>Sin ningún tipo de dificultad (*)</i></b>	853 (70.3)	1 (16.7)	47 (51.1)	131 (62.7)	228 (75.5)	446 (73.7)

(\*) Niños que no presentan ninguna de las dificultades anteriores (motora, visual, audición, comunicación, expresión)

<b>Tabla 6c. Seguimiento de los niños con peso al nacimiento <math>\leq 1500g</math>; SEN1500. Niños con seguimiento a los dos años de edad corregida que no presentan dificultades. Años 2010 y 2011. n(%)</b>			
	<b>Bajo peso al nacimiento</b>		
	<b>Total (N=69)</b>	<b>CIR (N=17)</b>	<b>No CIR (N=52)</b>
<b>Sin ningún tipo de alteración motora</b>	1144 (93.1)	353 (93.6)	791 (92.8)
<b>Sin ningún tipo de déficit visual</b>	1131 (92.6)	346 (92.8)	785 (92.5)
<b>Sin ningún tipo de déficit de audición</b>	1224 (99.3)	377 (99.7)	847 (99.1)
<b>Sin ningún tipo de déficit de comunicación</b>	1198 (95.2)	365 (95.1)	833 (95.2)
<b>Sin ningún tipo de déficit de expresión</b>	984 (78.0)	292 (76.0)	692 (78.8)
<b>Sin ningún tipo de dificultad (*)</b>	853 (70.3)	264 (70.8)	589 (70.0)

(\*) Niños que no presentan ninguna de las dificultades anteriores (motora, visual, audición, comunicación, expresión)

<b>Tabla 7a. Seguimiento de los niños con peso al nacimiento <math>\leq 1500g</math>; SEN1500. Desarrollo normal para su edad corregida de los niños con seguimiento a los dos años de edad corregida. Años 2010 y 2011. n(%)</b>						
	<b>Peso al nacimiento en gramos</b>					
	<b>Total</b> (N=1286)	<b>&lt; 501</b> (N=10)	<b>501-750</b> (N=107)	<b>751-1000</b> (N=280)	<b>1001-1250</b> (N=340)	<b>1251-1500</b> (N=549)
<b>Desarrollo normal para su edad corregida</b>						
<b>Desarrollo normal para su edad corregida</b>	94 (89.5)	-	8 (80.0)	14 (73.7)	24 (92.3)	48 (96.0)

<b>Tabla 7b. Seguimiento de los niños con peso al nacimiento <math>\leq 1500g</math>; SEN1500. Desarrollo normal para su edad corregida de los niños con seguimiento a los dos años de edad corregida. Años 2010 y 2011. n(%)</b>						
	<b>Edad gestacional al nacimiento en semanas</b>					
	<b>Total</b> (N=1286)	<b>&lt;24</b> (N=6)	<b>24-25</b> (N=96)	<b>26-27</b> (N=221)	<b>28-29</b> (N=323)	<b><math>\geq 30</math></b> (N=640)
<b>Desarrollo normal para su edad corregida</b>						
<b>Desarrollo normal para su edad corregida</b>	94 (89.5)	-	9 (100.0)	14 (77.8)	22 (75.9)	49 (100.0)

<b>Tabla 7c. Seguimiento de los niños con peso al nacimiento <math>\leq 1500g</math>; SEN1500. Desarrollo normal para su edad corregida de los niños con seguimiento a los dos años de edad corregida. Años 2010 y 2011. n(%)</b>			
	<b>Bajo peso al nacimiento</b>		
	<b>Total (N=1286)</b>	<b>CIR (N=391)</b>	<b>No CIR (N=895)</b>
<b>Desarrollo normal para su edad corregida</b>			
<b>Desarrollo normal para su edad corregida</b>	94 (89.5)	25 (89.3)	69 (89.6)

**Tabla 8a. Seguimiento de los niños con peso al nacimiento  $\leq 1500$ g; SEN1500. Parálisis cerebral en los niños con seguimiento a los dos años de edad corregida. Años 2010 y 2011. n(%)**

	Peso al nacimiento en gramos					
	Total (N=1286)	< 501 (N=10)	501-750 (N=107)	751-1000 (N=280)	1001-1250 (N=340)	1251-1500 (N=549)
<b>Parálisis cerebral</b>	62 (4.9)	2 (20.0)	5 (4.8)	20 (7.3)	14 (4.3)	21 (3.9)
<b>Diplejía</b>	22 (43.1)	2 (100.0)	2 (40.0)	7 (43.8)	7 (58.3)	4 (25.0)
<b>Hemiplejía</b>	13 (25.5)	-	1 (20.0)	5 (31.3)	2 (16.7)	5 (31.3)
<b>Tipo de parálisis cerebral</b>						
<b>Cuadriplejía</b>	10 (19.6)	-	-	2 (12.5)	2 (16.7)	6 (37.5)
<b>Atetoide</b>	-	-	-	-	-	-
<b>Inclasificable / Mixta</b>	6 (11.8)	-	2 (40.0)	2 (12.5)	1 (8.3)	1 (6.3)



**Tabla 8b. Seguimiento de los niños con peso al nacimiento  $\leq 1500g$ ; SEN1500. Parálisis cerebral en los niños con seguimiento a los dos años de edad corregida. Años 2010 y 2011. n(%)**

	Edad gestacional al nacimiento en semanas					
	Total (N=1286)	<24 (N=6)	24-25 (N=96)	26-27 (N=221)	28-29 (N=323)	$\geq 30$ (N=640)
<b>Parálisis cerebral</b>	62 (4.9)	-	10 (10.6)	14 (6.5)	20 (6.3)	18 (2.9)
Diplejía	22 (43.1)	-	4 (40.0)	5 (41.7)	9 (56.3)	4 (30.8)
Hemiplejía	13 (25.5)	-	3 (30.0)	3 (25.0)	4 (25.0)	3 (23.1)
Cuadriplejía	10 (19.6)	-	1 (10.0)	2 (16.7)	2 (12.5)	5 (38.5)
Atetoide	-	-	-	-	-	-
Inclasificable / Mixta	6 (11.8)	-	2 (20.0)	2 (16.7)	1 (6.3)	1 (7.7)

**Tabla 8c. Seguimiento de los niños con peso al nacimiento  $\leq 1500$ g; SEN1500. Parálisis cerebral en los niños con seguimiento a los dos años de edad corregida. Años 2010 y 2011. n(%)**

	Bajo peso al nacimiento		
	Total (N=1286)	CIR (N=391)	No CIR (N=895)
<b>Parálisis cerebral</b>	62 (4.9)	13 (3.4)	49 (5.6)
<b>Tipo de parálisis cerebral</b>			
Diplejía	22 (43.1)	5 (62.5)	17 (39.5)
Hemiplejía	13 (25.5)	2 (25.0)	11 (25.6)
Cuadriplejía	10 (19.6)	-	10 (23.3)
Atetoide	-	-	-
Inclasificable / Mixta	6 (11.8)	1 (12.5)	5 (11.6)

**Tabla 9a. Seguimiento de los niños con peso al nacimiento  $\leq 1500g$ ; SEN1500. Asma y su tratamiento en los niños con seguimiento a los dos años de edad corregida. Años 2010 y 2011. n(%)**

	Peso al nacimiento en gramos					
	Total (N=1286)	< 501 (N=10)	501-750 (N=107)	751-1000 (N=280)	1001-1250 (N=340)	1251-1500 (N=549)
<b>Asma</b>	259 (20.7)	1 (10.0)	34 (33.0)	75 (27.5)	61 (18.6)	88 (16.4)
<b>Requiere tratamiento</b>	15 (55.6)	-	1 (33.3)	3 (60.0)	4 (57.1)	7 (58.3)

**Tabla 9b. Seguimiento de los niños con peso al nacimiento  $\leq 1500g$ ; SEN1500. Asma y su tratamiento en los niños con seguimiento a los dos años de edad corregida. Años 2010 y 2011. n(%)**

	Edad gestacional al nacimiento en semanas					
	Total (N=1286)	<24 (N=6)	24-25 (N=96)	26-27 (N=221)	28-29 (N=323)	$\geq 30$ (N=640)
<b>Asma</b>	259 (20.7)	2 (33.3)	35 (38.0)	57 (26.6)	58 (18.4)	107 (17.2)
<b>Requiere tratamiento</b>	15 (55.6)	-	1 (50.0)	4 (66.7)	5 (62.5)	5 (45.5)

**Tabla 9c. Seguimiento de los niños con peso al nacimiento  $\leq 1500g$ ; SEN1500. Asma y su tratamiento en los niños con seguimiento a los dos años de edad corregida. Años 2010 y 2011. n(%)**

	Bajo peso al nacimiento		
	Total (N=1286)	CIR (N=391)	No CIR (N=895)
<b>Asma</b>	259 (20.7)	69 (18.1)	190 (21.9)
<b>Requiere tratamiento</b>	15 (55.6)	3 (37.5)	12 (63.2)

**Tabla 10a. Seguimiento de los niños con peso al nacimiento  $\leq 1500$ g; SEN1500. Reingresos y sus causas observadas de los niños con seguimiento a los dos años de edad corregida. Años 2010 y 2011. n(%)**

	Peso al nacimiento en gramos						
	Total (N=1286)	< 501 (N=10)	501-750 (N=107)	751-1000 (N=280)	1001-1250 (N=340)	1251-1500 (N=549)	
<b>Ningún reingreso</b>	901 (70.1)	5 (50.0)	49 (45.8)	177 (63.2)	241 (70.9)	429 (78.1)	
<b>Un único reingreso</b>	138 (10.7)	1 (10.0)	26 (24.3)	40 (14.3)	28 (8.2)	43 (7.8)	
<b>Más de un reingreso</b>	247 (19.2)	4 (40.0)	32 (29.9)	63 (22.5)	71 (20.9)	77 (14.0)	
<b>Total de reingresos</b>							
<b>Principales causas</b>	<b>Respiratorio</b>	230 (43.0)	-	48 (48.0)	65 (44.0)	49 (42.0)	68 (40.0)
	<b>Infecioso</b>	133 (25.0)	1 (25.0)	21 (21.0)	33 (22.0)	29 (25.0)	49 (29.0)
	<b>Quirúrgico</b>	118 (22.0)	1 (25.0)	19 (19.0)	33 (22.0)	29 (25.0)	36 (21.0)
	<b>Gastrointestinal</b>	44 (8.0)	2 (50.0)	9 (9.0)	11 (7.0)	7 (6.0)	15 (9.0)
	<b>Neurológico</b>	9 (2.0)	-	-	6 (4.0)	2 (2.0)	1 (1.0)
	<b>Cardíaco</b>	5 (1.0)	-	3 (3.0)	-	1 (1.0)	1 (1.0)

**Tabla 10b. Seguimiento de los niños con peso al nacimiento  $\leq 1500g$ ; SEN1500. Reingresos y sus causas observadas de los niños con seguimiento a los dos años de edad corregida. Años 2010 y 2011. n(%)**

	Edad gestacional al nacimiento en semanas					
	Total (N=1286)	<24 (N=6)	24-25 (N=96)	26-27 (N=221)	28-29 (N=323)	$\geq 30$ (N=640)
<b>Ningún reingreso</b>	901 (70.1)	4 (66.7)	44 (45.8)	143 (64.7)	239 (74.0)	471 (73.6)
<b>Un único reingreso</b>	138 (10.7)	1 (16.7)	21 (21.9)	32 (14.5)	32 (9.9)	52 (8.1)
<b>Más de un reingreso</b>	247 (19.2)	1 (16.7)	31 (32.3)	46 (20.8)	52 (16.1)	117 (18.3)
<b>Total de reingresos</b>						
<b>Principales causas</b>						
Respiratorio	230 (43.0)	3 (60.0)	40 (47.0)	56 (51.0)	47 (38.0)	84 (39.0)
Infeccioso	133 (25.0)	-	19 (22.0)	29 (27.0)	27 (22.0)	58 (27.0)
Quirúrgico	118 (22.0)	1 (20.0)	14 (16.0)	17 (16.0)	29 (24.0)	57 (26.0)
Gastrointestinal	44 (8.0)	-	7 (8.0)	6 (6.0)	17 (14.0)	14 (6.0)
Neurologico	9 (2.0)	-	4 (5.0)	1 (1.0)	3 (2.0)	1 (0.0)
Cardiaco	5 (1.0)	1 (20.0)	1 (1.0)	-	-	3 (1.0)

**Tabla 10c. Seguimiento de los niños con peso al nacimiento  $\leq 1500$ g; SEN1500. Reingresos y sus causas observadas de los niños con seguimiento a los dos años de edad corregida. Años 2010 y 2011. n(%)**

	Bajo peso al nacimiento		
	Total (N=1286)	CIR (N=391)	No CIR (N=895)
<b>Ningún reingreso</b>	901 (70.1)	263 (67.3)	638 (71.3)
<b>Un único reingreso</b>	138 (10.7)	40 (10.2)	98 (10.9)
<b>Más de un reingreso</b>	247 (19.2)	88 (22.5)	159 (17.8)
<b>Total de reingresos</b>			
<b>Principales causas</b>			
Respiratorio	230 (43.0)	65 (37.0)	165 (45.0)
Infeccioso	133 (25.0)	35 (20.0)	98 (27.0)
Quirúrgico	118 (22.0)	57 (32.0)	61 (17.0)
Gastrointestinal	44 (8.0)	17 (10.0)	27 (7.0)
Neurológico	9 (2.0)	1 (1.0)	8 (2.0)
Cardíaco	5 (1.0)	1 (1.0)	4 (1.0)